

---

# 期货 APP

## 操作手册

本文所述内容（包括文字和图片），浙江鲸腾网络科技有限公司（以下简称“鲸腾”或“鲸腾网络”）拥有完全独立的唯一版权。未经鲸腾网络书面同意或授权，任何单位和个人都不得将其复制、影印或引用。

## 目录

1. 用户隐私政策弹框 .....	4
2. 注册/登录 .....	5
1.1 登录: .....	5
1.2 注册: .....	6
1.3 忘记密码: .....	7
1.4 个人中心注销 .....	8
1.5 交易登录 .....	9
2. 首页 .....	10
3. 行情 .....	11
3.1 自选合约列表: .....	12
3.2 浏览记录列表 .....	15
3.3 合约列表 .....	16
3.4 合约详情 .....	17
3.4.1 分时行情 .....	17
3.4.2 盘口 .....	19
3.4.3 F10 .....	20
3.4.4 K 线 .....	21
3.5 下单页面 .....	24
3.6 快买快卖 .....	26
3.7 画线下单 .....	27
3.8 云条件单 .....	29
3.8.1 云条件单设置 .....	29
3.8.2 云条件单查询 .....	46
3.9 止盈止损 .....	49
3.9.1 止盈止损设置 .....	49
3.9.2 止盈止损查询 .....	61
3.10 行情设置 .....	63
3.10.1 涨跌计算比较价格 .....	63
3.10.2 图表显示持仓成本线 .....	64
3.10.4 图表页面报价内容 .....	68
3.10.5 列表页面报价内容设置 .....	68
3.10.6 指标参数修改 .....	69
3.10.7 常用指标列表 .....	70
4. 商品期权行情 .....	72
4.1 T 型报价 .....	72
4.2 盘口数据 .....	73
5. 交易 .....	74
5.1 交易页面 .....	74
5.2 传统交易 .....	79
5.3 更多交易 .....	80
5.3.1 多账号添加 .....	81
5.3.2 结算单查询 .....	83

---

5.3.3 期权行权、放弃行权、行权指令撤销.....	84
5.3.4 银期转账.....	86
5.3.5 修改密码.....	89
5.3.6 交易设置.....	90
7.期货资讯.....	95
8. 期市日历.....	96
9.机构动向.....	97
9.1 主力合约分析.....	97
9.2 品种分析.....	99
10 系统设置.....	100

期货之家

# 1. 用户隐私政策弹框

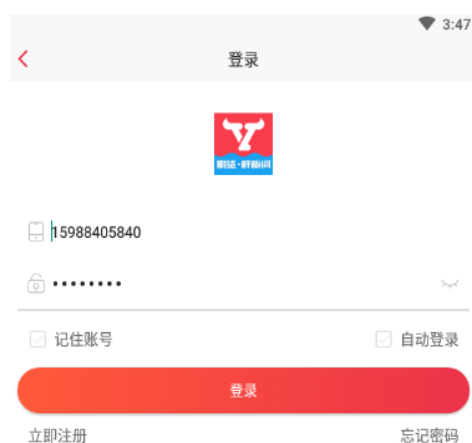






- 1、APP 启动后，在启动页，《隐私政策协议》弹窗自动出现，弹窗期间 APP 不能进行任何操作，安卓可通过物理键退出，苹果可通过关闭进程退出。
- 2、当用户点击“不同意”，则弹窗切换为《温馨提示》，用户点击“同意”后，进入 APP 启动页。
- 3、用户在签署过《隐私政策协议》后，再次进入 APP，《隐私政策协议》弹窗不再出现。如果同一个手机终端，卸载 APP 后重装或者原 APP 重置数据后，用户再
- 4、次进入 APP，继续进行第一步操作。

## 2. 注册/登录

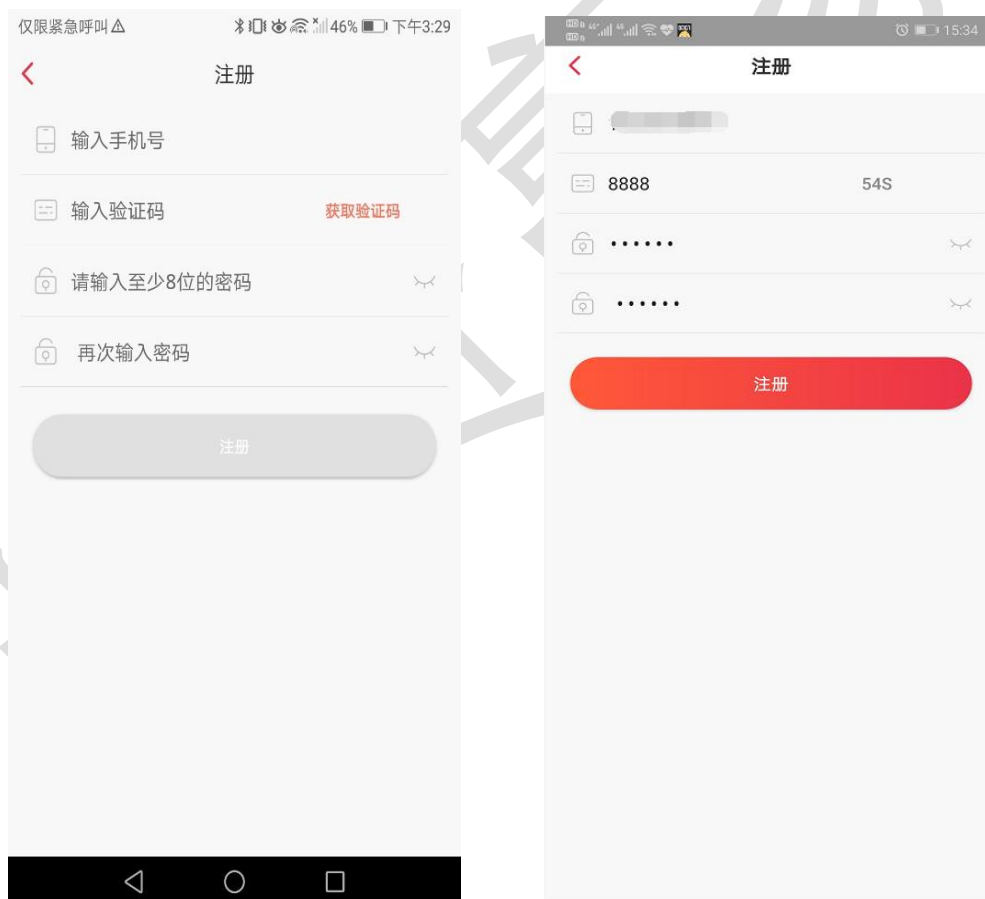
### 1.1 登录：





- 1、登录页面输入手机号码、输入密码框、记住账号选项自动登录选项、立即注册与忘记密码。
- 2、输入手机号码：输入注册时用的手机号码。
- 3、输入密码：输入注册时设置的登录密码。
- 4、点击 ，可以显示查看输入的登录密码。
- 5、点击 ，可以隐藏输入的登录密码。
- 6、记住账号：

- 1) 勾选记住账号，之后在退出登录的时候，手机号会记住，无需再次输入；
  - 2) 没勾选记住账号：每一次 APP 登录都需要输入账号。
- 7、自动登录：
- 1) 勾选自动登录，每一次登录的时候，都会自动进行 APP 登录；
  - 2) 没勾选自动登录，每一次登录的时候，都需要输入账号及密码，进行手动登录。
- 8、立即注册：APP 用户首次登录时需要点击“立即注册”，注册 APP 登录账号，详见 1.2 说明。
- 9、忘记密码：如果忘记登录密码，可以点击“忘记密码”进行登录密码重置，详见 1.3 说明。
- 10、使用 UIC 用户中心：密码输错次数超过 20 次，锁定 10 分钟后自动解锁。
- 11、使用 oss5.0 用户中心：密码错次数超过 10 次，锁定 24 小时后自动解锁。

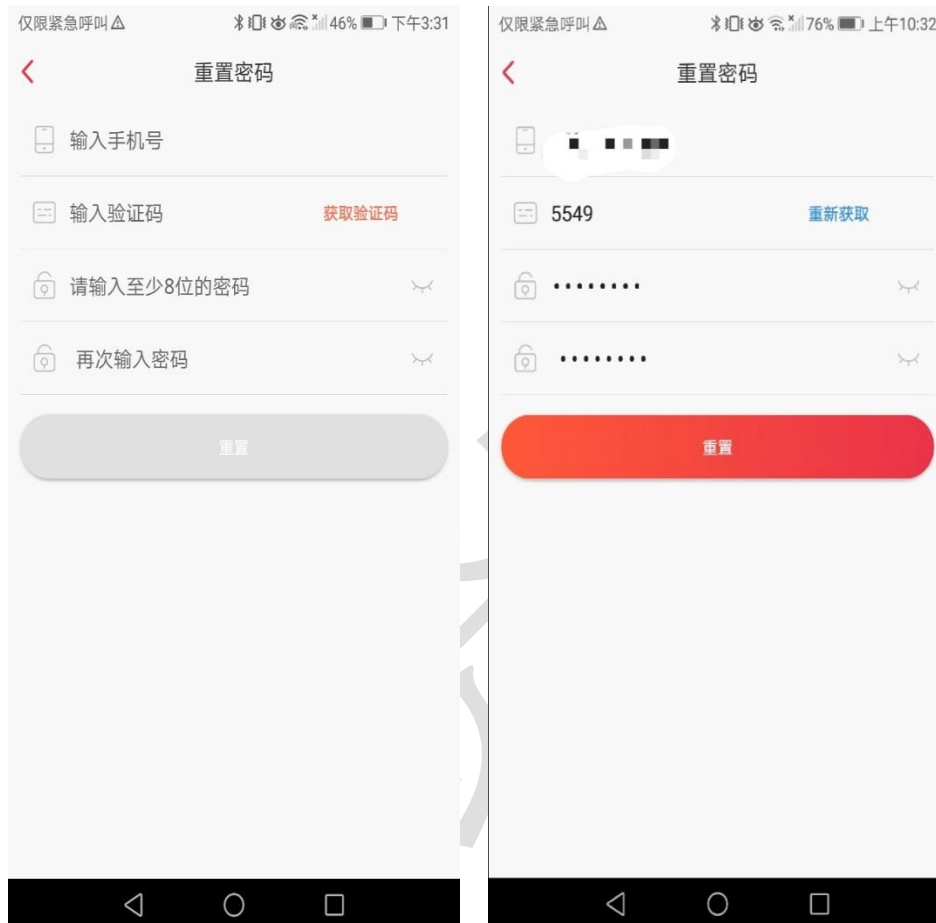
## 1.2 注册：



- 1、注册页面由上至下分为四个填写框：输入手机号码、输入验证码、输入密码、确认密码框。
- 2、输入手机号码：输入用户当前使用的手机号码
- 3、输入验证码：输入手机号码之后，点击“获取验证码”的按钮，会进行 60 秒的倒计时，并且输入后的手机号码会接收到一条短信验证码，输入短信验证码
- 4、输入密码：设置 APP 的登录密码
- 5、再次输入密码：再一次输入登录密码进行确认

- 
- 6、点击 ，可以显示查看输入的登录密码
  - 7、点击 ，可以隐藏输入的密码
  - 8、输入完成之后，点击注册按钮，完成注册

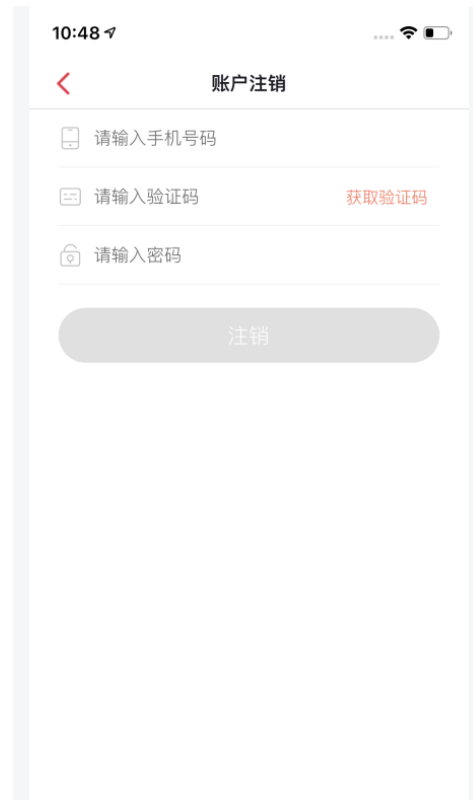
### 1.3 忘记密码：



- 1、忘记密码页面由上至下分为：输入手机号，输入验证码，输入新登录密码，确认新登录密码框。（此处的忘记密码为用户中心的忘记密码）
- 2、操作说明同“注册”页面操作。
- 3、密码次数超限后，10 分钟后自动解锁。

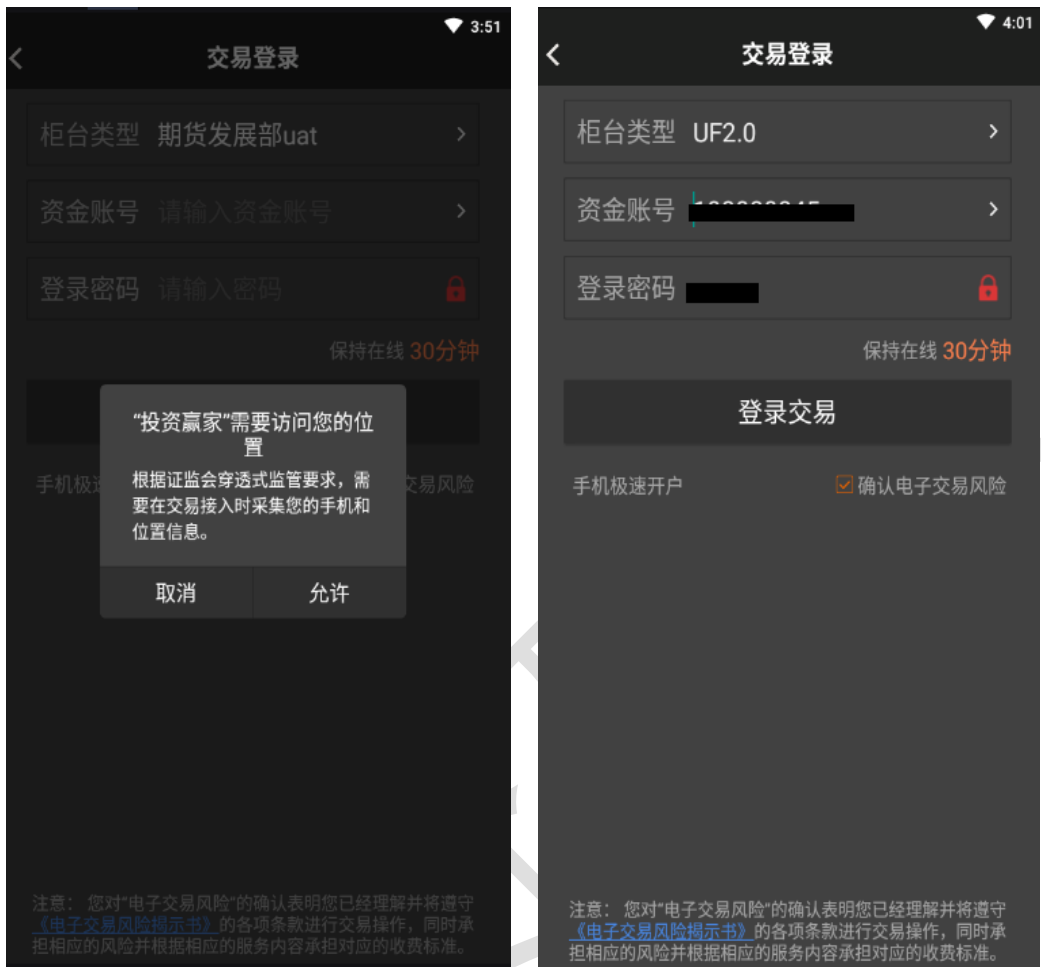
## 1.4 个人中心注销

在“我的”-点击头像-进入个人中心-再点击账户注销，验证手机号后，即可注销个人中心的账户，以满足监管的要求。



The screenshot shows a mobile application interface for account cancellation. At the top, the status bar displays the time 10:48 and signal strength. The app's header bar has a red back arrow on the left and the title "账户注销" (Account Cancellation) in the center. Below the header, there are three input fields: "请输入手机号码" (Please enter phone number), "请输入验证码" (Please enter verification code) with a red "获取验证码" (Get verification code) link to its right, and "请输入密码" (Please enter password). At the bottom of the form is a large grey button labeled "注销" (Cancel/Logout).

## 1.5 交易登录



点击交易页面,弹框提示投资赢家位置信息访问许可,点击“允许”/“取消”客户端都不会拦截处理,投资者可以直接进入登录页面进行账号登录。

## 2. 首页




首页包含顶部左上角搜索、banner 广告位、快捷功能入口、自选合约区域、期市日历、热点资讯、底部导航位。

- 1、 右上角搜索：输入合约代码/简拼/中文，能够搜索相关的期货合约、期权合约、外盘期货和股票合约。
- 2、 banner 广告位：可左右滑动查看不同的广告信息，主要宣传期货公司的相关活动与信息。如果带有链接的话，可以点击查看链接详情。
- 3、 快捷功能入口：点击相关的图标能进入相关的功能页面，同步点击最后一个：定制应用按钮，则进入到定制应用的全部页面。具体展示全部的应用展示，用户可点击编辑按钮，所有应用处于应用待订阅的状态。可点击红色的小减号，进行取消订阅操作；点击加号，进行订阅操作。
- 4、 自选合约区域：首次下载完，进来后默认显示主力合约，待用户添加自选合约后，该区域展示自选合约与主力合约，自选合约依次替换主力合约，直到主力合约被全部替换。可通过自选区域中的左右滑动，进行页面的切换。
- 5、 期市日历：点击进入可查看期市日历的详情。详见第 8 点的说明
- 6、 资讯区域：期货交易中的相关资讯。包括首页资讯，宏观要闻，期市信息，股指期货等。
- 7、 底部导航位：点击相关导航，快速跳转到对应导航功能。首页，行情，交易，发现和我的，一共五个入口。

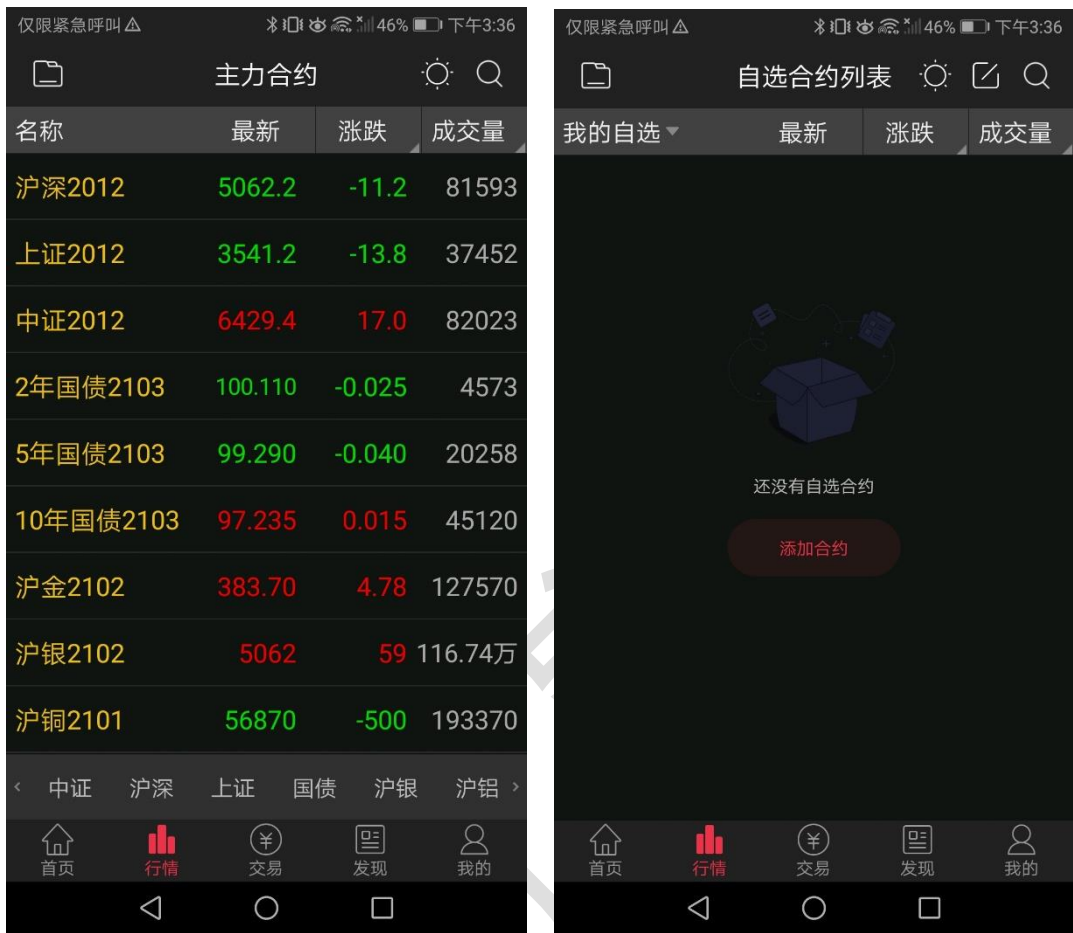
### 3.行情







点击按钮，进行行情功能全品类行情展示：




- 自选合约列表。
  - 浏览记录列表。
  - 国内期货行情——主力合约、夜盘主力合约，郑州商品交易所、大连商品交易所、中国金融期货交易所、上海期货交易所、上海能源中心、夜盘合约、郑州商品期权、大连商品期权、金融指数期权、上海商品期权、上海能源期权。
  - 国外期货行情——芝加哥 CBOT、纽约 NYMEX、纽约 COMEX、CME、外汇。
- 股票基金——上证 A 股、深证 A 股、创业板块、沪深指数、ST 板块、上证 ETF、深证 ETF、LOF 基金、上证基金、深证基金。

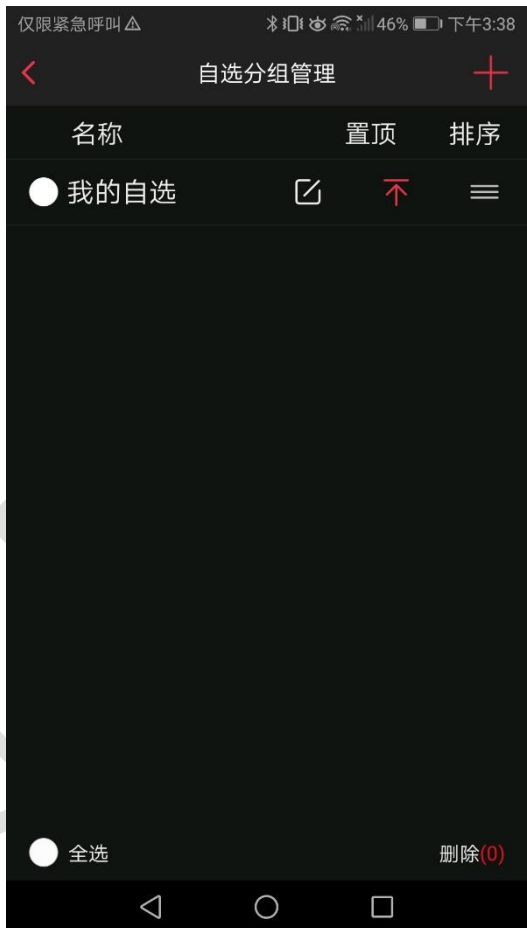
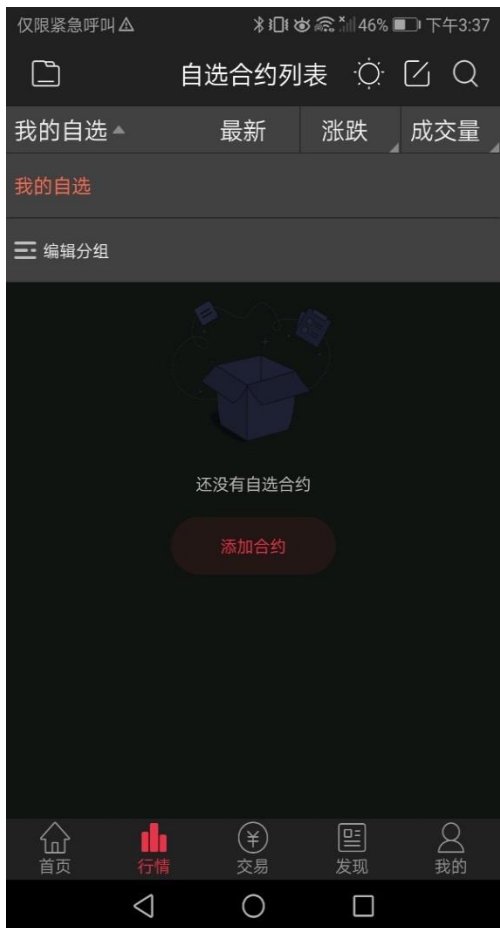
### 3.1 自选合约列表:

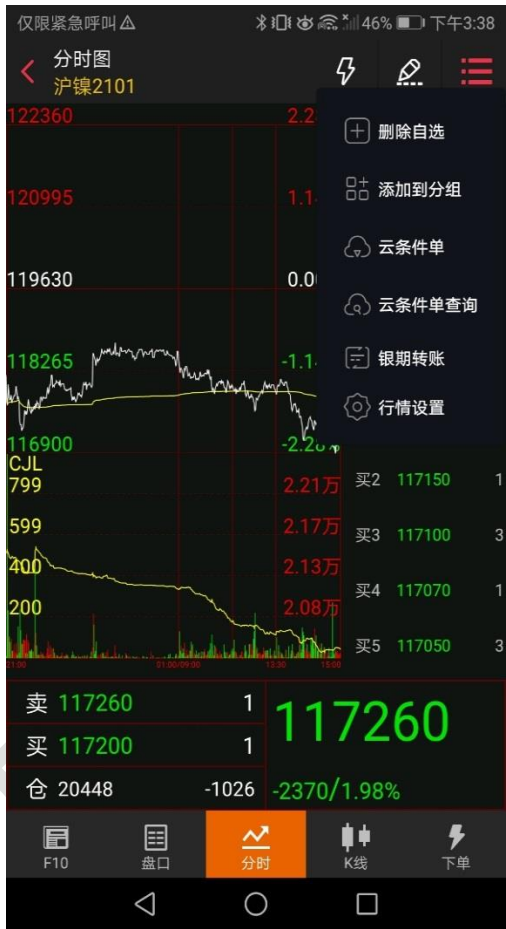


1. 下载完 APP 后，首次进入行情后，先展示主力合约行情页面；
2. 当添加自选合约后，再次进入行情模块时会默认进入自选合约页面
3. 点击右上角编辑按钮 ，可进入自选合约编辑页面，在页面顶部可选择编辑合约列表页面，在该页面上可进行单个合约删除与当前合约列表清空操作，点击 ，可拖动合约代码可进行合约排序。
4. 点击我的自选中的编辑分组，可进入到自选分组管理页面，页面上可进行排序，新建分组，选中删除，置顶，排序和改名操作。改名操作仅针对新建分组，对我的自选无效。
5. 选中一只合约，长按弹出“添加自选/删除自选”和“下单”的快捷键。
6. 点击右上角的 ，可进行换肤操作。换肤操作可切为黑色皮肤与白色皮肤
7. 点击涨跌幅，可切换涨跌幅与涨跌值的数据；点击持仓量，可切换持仓量，日增仓，**仓差幅**与成交量字段。
8. 点击搜索按钮 ，可跳转到搜索页面。
9. 自选合约添加：




- 可在对应分组下点击添加合约;
- 已有合约时, 可点击  搜索对应代码, 点击代码后的  进行添加;
- 单只合约详情点击右上角 , 添加自选添加到默认模式分组, 添加到分组可添加到自建分组。





### 3.2 浏览记录列表

名称	最新	涨跌	日增仓
沪镍2101	117260	-2370	-1026
沪金2102	383.70	4.78	-1773
上证2012	3541.2	-13.8	-2230
删除自选		下单	
2年国债2012	100.000	0.000	-10
沪金2012	381.92	5.08	-663

- 1、展示所有浏览过的国内期货合约，国内期权合约，国外期货合约，沪深基金，金交所。
- 2、长按单只合约，会出现快捷操作栏：添加自选/删除自选和下单操作。
- 3、点击右上角的，可进行换肤操作。换肤操作可切为黑色皮肤与白色皮肤。
- 4、点击涨跌值，可切换涨跌幅与涨跌值的数据；点击持仓量，可切换持仓量，日增仓，仓差幅与成交量字段。
- 5、点击搜索按钮，可跳转到搜索页面。
  - 点击各市场可按照市场代码规则搜索代码；
  - 点击切换可切换成普通键盘，可按照拼音简称，汉字或者代码规则进行搜索代码。
  - 使用 APP 自带的键盘输入 C 或者 A 等字母后提升搜索准确度
  - 搜索结果的展示顺序首先按照字母顺序排序，字母相同则按数字大小排序。
  - 搜索结果仅展示期货合约

### 3.3 合约列表

名称	最新	涨跌	日增仓
燃料油2101	1872	12	-21777
沪沥青2106	2694	78	68159
橡胶2105	15625	75	4156
原油2101	286.8	2.1	-1267
20号胶2102	11090	-165	-837
低硫燃料油2103	2531	29	-622
阴极铜2103	50730	-440	442
硅铁2101	6268	-46	-9400
锰硅2101	6280	-46	-4326




- 1、展示当前行情列表页面的所有合约。
- 2、底部有相关的品种定位标签，可点击合约标签快速定位到该合约位置。
- 3、点击右上角的涨跌区域，可进行涨跌/涨跌幅的切换。
- 4、点击右上角的持仓量区域，可进行持仓量，日增仓，仓差幅，成交量的切换。
- 5、长按单个合约，会弹出快捷操作栏：添加自选/删除自选和下单操作。
- 6、点击右上角的搜索按钮，可跳转到搜索页面，对所有行情进行搜索。
- 7、点击单个合约，可进入个股综合屏查看合约详情。
- 8、若某只合约代码出现涨停板或跌停板，会在最新价上展示出有底色的方块。

## 3.4 合约详情

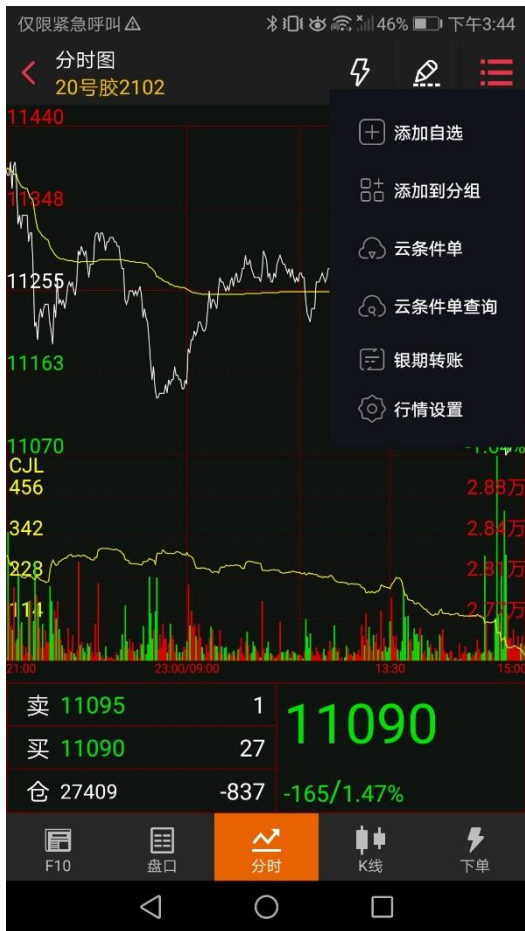
合约详情包含 F10，盘口，分时，K 线，下单按钮，默认选中分时页面，可通过左右滑动切换或者点击进行切换。

### 3.4.1 分时行情

分时页面自上而下展示右上角的快捷功能区，中间的分时行情的走势，成交量区域，底部的报价区域

- 1、点击  快买快卖，展示快买快卖操作区域，详见第 3.6 条
- 2、点击  画线下单，展示画线下单操作区域，详见第 3.7 条
- 3、点击右上角  更多按钮，可展开更多的操作：添加自选/删除自选，添加到分组，云条件单（详见第 3.8.1 条），云条件单查询（详见第 3.8.2 条），银期转账，行情设置。
- 4、长按分时区域，可弹出当前选中的分时详情信息，包含时间，现价，均价，涨跌值、涨跌幅、成交量、较上一分钟的成交量变化数，持仓量信息。





### 3.4.2 盘口

盘口数据包含盘口信息，成交明细信息，右上角快捷入口：

盘口包含买价：买 1、买 2、买 3、买 4、买 5，

买量 1、2、3、4、5；卖价：卖 1、卖 2、卖 3、卖 4、卖 5，

卖量 1、2、3、4、5；最新价，涨跌值，涨跌幅，开盘价，成交量，最高价，

持仓量，最低价，日增仓，均价，外盘，今结算，内盘，昨结算，涨停价，昨收价，跌停价。

成交明细包含合约每秒的成交信息。（尽可展示界面可见成交明细信息）

仅限紧急呼叫					
详情报价 原油2101					
盘口			成交明细		
买1	286.6	4	卖1	286.8	4
买2	286.5	7	卖2	286.9	2
买3	286.4	4	卖3	287.0	35
买4	286.3	12	卖4	287.1	8
买5	286.2	5	卖5	287.2	13
最新	286.8		涨跌	2.1/0.74%	
开盘	285.1		成交量	141883	
最高	292.5		持仓量	40457	
最低	283.6		日增仓	-1267	
均价	288.1		外盘	70967/50%	
结算	288.0		内盘	70916/50%	
昨结	284.7		涨停	307.4	
F10 盘口 分时 K线 下单					

仅限紧急呼叫					
详情报价 原油2101					
盘口			成交明细		
时间	价格	现手	增仓	开平	
15:00:00	286.8	2	0	换手	
14:59:59	286.6	5	-1	多平	
14:59:59	286.9	3	1	多开	
14:59:58	286.8	7	2	多开	
14:59:57	286.6	1	0	换手	
14:59:57	286.6	14	-9	多平	
14:59:56	286.6	2	-1	多平	
14:59:56	286.7	3	1	空开	
14:59:55	286.8	1	0	换手	
14:59:55	286.6	2	0	换手	
14:59:54	286.7	3	-1	多平	
F10 盘口 分时 K线 下单					

仅限紧急呼叫

44%

下午3:48

< 详情报价

原油2101

盘口			成交明细		
买1	286.6	4	卖1	286.8	4
买2	286.5	7	卖2	286.9	2
买3	286.4	4	卖3	287.0	35
买4	286.3	12	卖4	287.1	8
买5	286.2	5	卖5	287.2	13
最新	286.8		涨跌	2.1/0.74%	
开盘	285.1		成交量	141883	
最高	292.5		持仓量	40457	
最低	283.6		日增仓	-1267	
均价	288.1		外盘	70967/50%	
结算	288.0		内盘	70916/50%	
昨结	284.7		涨停	307.4	

1手

对手价

286.8

286.6

买

卖

无持仓

仅限紧急呼叫

44%

下午3:48

< 详情报价

原油2101

盘口					
时间	价格	现手			
15:00:00	286.8	2			
14:59:59	286.6	5			
14:59:59	286.9	3			
14:59:58	286.8	7			
14:59:57	286.6	1	0	换手	
14:59:57	286.6	14	-9	多平	
14:59:56	286.6	2	-1	多平	
14:59:56	286.7	3	1	空开	
14:59:55	286.8	1	0	换手	
14:59:55	286.6	2	0	换手	
14:59:54	286.7	3	-1	多平	

F10

盘口

分时

K线

下单

+ 添加自选

+ 添加到分组

云条件单

云条件单查询

银期转账

行情设置

### 3.4.3 F10

期货 F10 为合约的基础信息，包含该合约在交易所的基础交易信息，包含合约简称，合约代码，交易单位，报价单位，最小变动价位，每日涨跌幅度，合约月份，交易时间，最后交易日，最后交易日描述，最后交割日，最后交割日描述，交割等级，合约类型，交割方式，交易所类型等信息。



仅限紧急呼叫  43% 下午3:50	仅限紧急呼叫  42% 下午3:50
<b>F10</b> 沪沥青2106	<b>F10</b> 沪沥青2106
合约简称	沪石油沥青2106
合约代码	BU2106
交易单位	10吨/手
报价单位	元(人民币)/吨
最小变动价位	2元/吨
每日涨跌幅度	上一交易日结算价±8%
合约月份	24个月以内，其中最近1-6个月为连续月份合约，6个月以后为季月合约。
交易时间	每周一至周五，上午9:00-10:15、10:30-11:30，下午13:30-15:00 夜盘交易时间：每周一至周五的21:00至23:00 夜盘交易时间：每周一至周五的21:00~23:00
	最后交易日 2021-06-15
	最后交易日描述 合约月份的15日(遇国家法定节假日顺延，春节月份等最后交易日交易所可另行调整并通知)
	最后交割日 2021-06-18
	最后交割日描述
	交割等级 70号A级道路石油沥青，具体内容见《上海期货交易所石油沥青期货交割实施细则（试行）》。
	最低交易保证金 10%
	合约类型 商品期货
	交割方式 实物交割
	上市交易所 上海期货交易所
F10  盘口  分时  K线  下单	F10  盘口  分时  K线  下单

### 3.4.4 K 线

K 线走势区域分为三个区域，上部分为趋势指标、量仓指标和摆动指标；走势区域顶部为操作功能区，有快买快卖，分时 K 线切换和更多快捷入口区域；

分时 K 线，默认展示 1m, 3m, 5m, 10m, 15m, 30m, 1h, 2h, 3h, 4h, 1 日, 1 周, 1 月, 1 季, 1 年和跳转常用周期设置的入口。点击该入口则跳转至设置模块中的常用周期设置页面。

快捷入口内容展示：添加自选/删除自选，添加到分组，云条件单，云条件单查询，银期转账，行情设置。

在 K 线走势区域长按 2 秒，能展示当前时间点的价格详情。

十字光标可以上下移动，对 k 线页面的价格框进行优化，支持显示持仓量和结算价（如下图所示）。







### 3.5 下单页面

点击下单或者通过左右滑动可切换到下单页面。

下单页面从上到下为资金概况区，下单区域，持仓/挂单/委托/成交区域。

点击资金概况栏，则进入资金详情区域。展示字段为：日期、币种、期初权益、当前权益、可用资金、资金使用率、平仓盈亏、盯市浮盈、保证金、手续费、出入金、可取资金。

仅限紧急呼叫

期货交易

权益: 8575998 可用: 8032393 使用率: 6.28%

BC2103

新 50730 16404

手数 1 价格 对手价

卖 50730 1

买 50690 8

50730 买多

50690 卖空

无仓位 平仓

持仓	挂单	委托	成交
合约名称	开平	委托价	委托量 挂单量
沪铝2103	卖平	16230	1 1
沪铝2103	卖开	16230	1 1

首页

行情

交易

发现

我的

仅限紧急呼叫

资金详情

日期

币种 人民币

期初权益

当前权益

可用资金

资金使用率

平仓盈亏

盯市浮盈

保证金

手续费

出入金

可取资金

## 3.6 快买快卖

1. 点击右上角的快买快卖，页面底部弹出快买快卖的操作区域，输入手数，选择对手价，选择买卖方向，则进行快买快卖的下单操作；
2. 点击手数框，会出现的键盘，可输入快买快卖所下单的手数，在键盘顶部则会显示最大可开仓手数。

点击加减号，则会对当前输入的手数进行加减数量变动，每次变动数量为 1

3. 在价格策略框中，点击后，会出现可输入的键盘，用于选择固定的价格策略或者输入指定价。价格策略可选择范围为：排队价，对手价，市价，最新价，超价。

如果选择指定价的，再点击右侧的加减号，则会对当前的指定价，进行价格变动，变动幅度为键盘顶部展示当前合约的最小变动价，涨停价与跌停价的提示。





### 3.7 画线下单

点击画线下单，页面底部弹出画线下单的操作区域，默认选中买开选项，分时区域中出现可手动滑动的线，当选中某一具体价格的时候，在分时区域线的左下方会出现当时的价格，交易方向与下单手数的信息，用户点击确认就进行画线下单的操作；如果需要更改手数，则可在手数框中输入新的手数。

点击手数框，会出现键盘，键盘顶部会出现“最大可平仓手数”的提示。点击加减号，则每次变动数量为 1 手。

画线下单逻辑：

- 1、画线下单设置价格高于当前最新价，那么触发规则为“ $\geq$ 设置画线下单价格”；
- 2、画线下单设置价格低于当前最新价，那么触发规则为“ $\leq$ 设置画线下单价格”；
- 3、触发逻辑“条件单查询”页面“下单内容”展示“ $\leq$ 价格、手数、买卖方向”或“ $\geq$ 价格、手数、买卖方向”；





## 3.8 云条件单

### 3.8.1 云条件单设置

云条件单分为价格条件单与时间条件单。

价格条件单，需要选择合约名称，输入价格条件，选择交易方向，开平方向，委托方式，手数，有效期默认为当日。设置完成后，点击添加，则完成价格条件单设置。

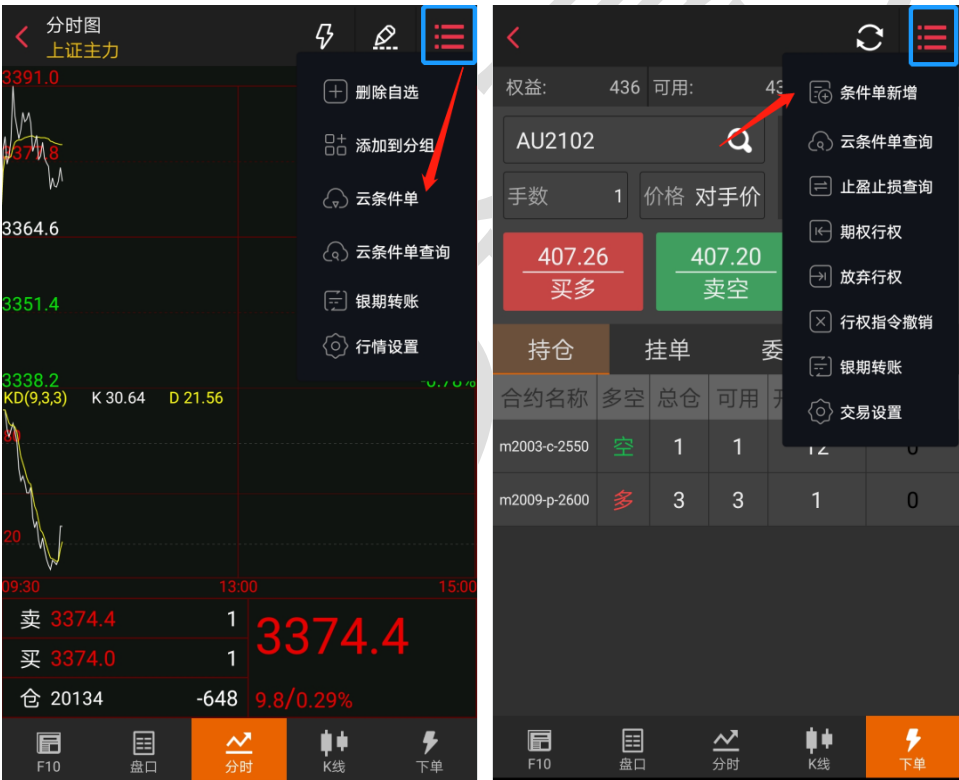
时间条件单，选择合约名称，设置触发时间，设定价格，选择交易方向，开平方向，委托方式，输入手数，有效期默认为当日。设置完成后，点击添加，则完成时间条件单设置。

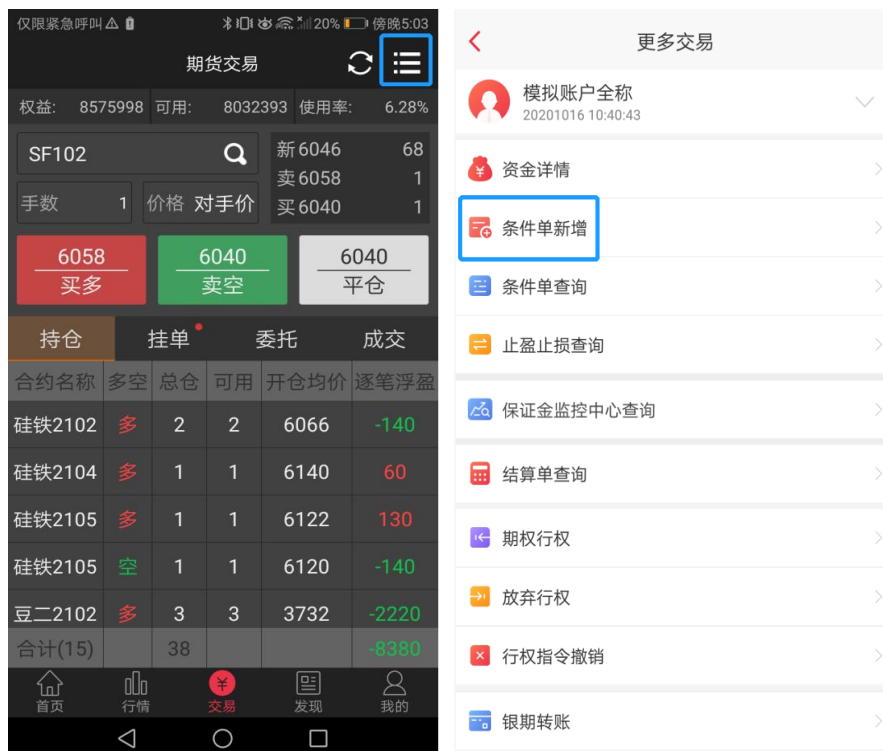
#### 3.8.1.1 条件单入口

菜单路径：【行情界面】 - 【分时/盘口/K 线】 - 【右上角更多按钮】 - 【条件单新增】

【行情界面】 - 【下单】 - 【右上角更多按钮】 - 【云条件单新增】

【交易界面】 - 【右上角更多按钮】 - 【条件单新增】





详细说明:

**条件的设置前提:** 需先登陆 (手机号) 和交易登陆 (资金账户)。

**条件单存放:** 条件单提交后将存放期货公司端服务器。

**注:** 每次打开条件单页会进行登录, 此时会先去请求服务器时间, 如果此时客户端出现意外情况 (如卡死等) 超过 10 秒才进行登录请求发送, 会提示 "对不起, 网络较差, 请返回重试!". 此时返回交易主页, 重新进入即可。 (此保护是为了保证登录信息时效性)。

### 3.8.1.2 条件单风险提示

**功能说明:** 条件单登陆弹窗提示, 若勾选 "以后不再提示", APP 未退出 (即后台运行) 情况下不会再提示, APP 退出 (非后台运行) 重新登陆打开 "条件单" 菜单界面仍然会提示。



#### 详细说明：

**生效时间简述：**当日有效条件单，在周五 15：16 分到周日 15：16 分前设置的条件单/止盈止损单只在周五夜间交易时间生效；在周日 15：16 分后设置的条件单与止盈止损单，周一 15：16 分前仍然有效。

**风险及机制说明：**条件单底部提示，包含风险及机制说明

仅限紧急呼叫

39%下午4:00

条件单

价格条件单时间条件单

合约

请输入合约号

价格

≥

首选价格

+

交易方向

买卖

开平方向

开仓平仓平今仓

委托方式

对手价最新价排队价指定价市价

手数

1

有效期

当日一周一月

添加

提示

1.云端条件单不保证成交  
2.不支持期权&套利条件单  
其他[风险及机制说明](#)

仅限紧急呼叫

39%下午4:00

条件单

风险及机制说明

尊敬的投资者：

为使您的交易更加便捷，我司向您提供“云条件单与止盈止损”功能（以下简称“云单”）。云单依赖于交易通道的畅通、行情数据的准确性与及时性等各方面基础条件，故存在一定的交易风险，不保证成交。我司尽最大努力提供服务保障，但因为外部环境的复杂性，不保证云单不会出现任何问题。

您需知晓以下情况的存在，并谅解我司不向您承担责任。

1.云单不保证成交。

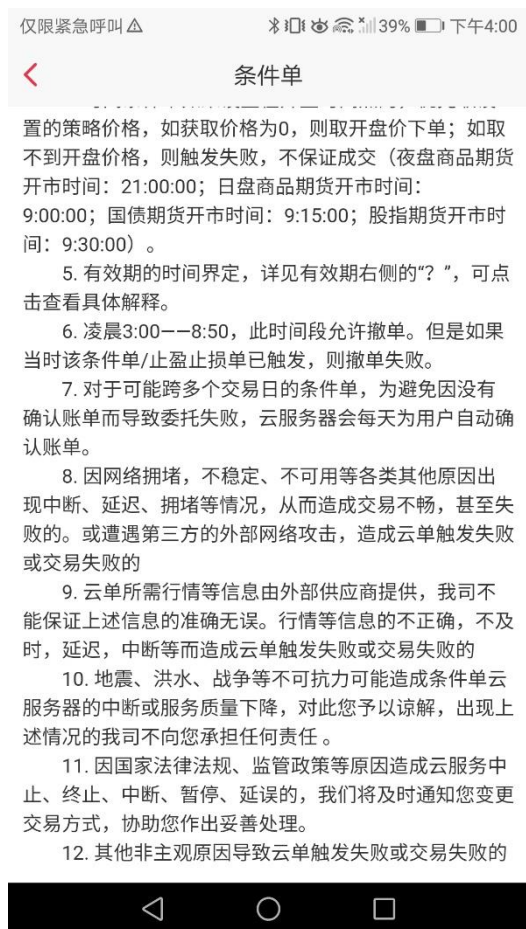
2.云单生成后，如果手动平仓导致可用手数小于云单手数，则不会触发，会变成废单。

3.通过本客户端手动平仓至持仓数为0手后，会自动清除云端止盈止损单。但不保证每一次平仓都成功

4.时间条件单如果设置在开盘时间点的，优先取设置的策略价格，如获取价格为0，则取开盘价下单；如取不到开盘价格，则触发失败，不保证成交（夜盘商品期货开市时间：21:00:00；日盘商品期货开市时间：9:00:00；国债期货开市时间：9:15:00；股指期货开市时间：9:30:00）。

5.有效期的时间界定，详见有效期右侧的“？”，可点击查看具体解释。

6.凌晨3:00--8:50，此时间段允许撤单。但是如果当时该条件单/止盈止损单已触发，则撤单失败。



### 3.8.1.3 条件单（价格条件单）

**菜单路径：**【行情界面】 - 【分时/盘口/K 线】 - 【右上角更多按钮】 - 【条件单新增】 - 【价格条件单】

【行情界面】 - 【下单】 - 【右上角更多按钮】 - 【云条件单新增】 - 【价格条件单】

【交易界面】 - 【右上角更多按钮】 - 【条件单新增】 - 【价格条件单】

**功能说明：**条件单登陆弹窗提示，若不勾选“以后不再提示”，每次打开“条件单”菜单都会弹出温馨提示。

仅限紧急呼叫

38% 下午4:02

<

条件单

价格条件单

时间条件单

合约

AU2102 沪金2102

价格

≥

383.7

≤

附加价格

交易方向

买

卖

开平方向

开仓

平仓

平今仓

委托方式

对手价

最新价

排队价

指定价

市价

手 数

1

有 效 期

当日

一周

一月

?

添加

提示

1.云端条件单不保证成交

2.不支持期权&套利条件单

其他[风险及机制说明](#)

### 详细说明：

**价格条件单：**当行情达到投资者设置的条件单/止盈止损单触发价格，将以投资者设置的委托方式（对手价/最新价/排队价/指定价/市价）判断委托价格并提交委托到期货柜台，期货柜台将委托申报到期货交易所，交易所根据撮合机制撮合成交。

**价格：**条件单触发价格可进行首选价格和附加价格设置，即价格区间设置。价格输入控制到小数点后3位。

仅限紧急呼叫

60% 傍晚6:44

<

条件单

价格条件单

时间条件单

合约

IH2012 上证2012

价 格

≥

首选价格

≤

附加价格

交易方向

买

卖

### 注：

(1) 当设置的价格已经满足当前行情触发条件时，提交条件单将报错“当前价格已到达触发条件，请重新设置条件比较价格”。

仅限紧急呼叫 38% 下午4:03

条件单

价格条件单 时间条件单

合约 AU2102 沪金2102

价格 ≤ 383.7 ≥ 383.7

交易方向 买

当前价格已达到触发条件，请重新设置条件

开平方向 开仓 平仓 平今仓

委托方式 对手价 最新价 排队价 指定价 市价

(2) 当设置的价格未形成价格范围，提交条件单将报错“两个价格条件必须形成一个价格范围”。

仅限紧急呼叫 38% 下午4:04

条件单

价格条件单 时间条件单

合约 AU2102 沪金2102

价格 ≥ 383.4 ≤ 320

交易方向 买

两个价格条件必须形成一个价格范围

开平方向 开仓 平仓 平今仓

委托方式 对手价 最新价 排队价 指定价 市价

(3) 委托方式选择指定价的时候，输入的指定价的价格一定需要符合最小变动价的规则，否则条件单不被允许生成。

**交易方向：**条件单触发委托后，委托的交易方向是买入/卖出。

**开平方向：**根据市场开平方向按钮会有不同。

**注：**

(1) 上海市场支持“平今仓”因此有“平今仓”按钮，其他市场无“平今仓”按钮；“开仓”即为开仓；“平仓”表示平仓（又名老仓）；平今仓（上海市场存在平今仓）。

(2) 上海市场设置“平今仓”时，无法选择“一周有效”，因今仓第二日将变成昨仓（又名老仓），再触发时可能因无今仓可用而提示条件单触发失败。

(3) 非上海市场无“平今仓”按钮，因非上海的期货交易不会区分今仓与昨仓。

**委托方式：**支持“对手价”、“最新价”、“排队价”、“指定价”、“市价”委托。

**注：**若条件单触发的委托必须要以指定的价格进行委托，请选择委托方式为“指定价”；若条件单触发的委托方式为“对手价”、“最新价”、“排队价”、“市价”模式，对应的委托价格将以当时的“最新价（对手价取对手方的买一或者卖一，排队价取本方买一或卖一）”进行委托。

**手数：**条件单触发委托对应的手数。

**有效期：**支持“一周有效”、“当日有效”或者“一月有效”，点击“有效期”最右问号按钮，将显示每日交易日区分。

**注：**并非所有客户直接带一月有效，需要后台更新，因此需要客户提交需求（有效时间见下图）



条件单提交成功提示：会弹出确认窗口，点击“确定”后会提示“添加条件单成功”，点击“取消”将不会提交条件单到云服务器。





条件单

价格条件单

时间条件单

合 约

HC2101 热轧卷板2101

价 格

≥

3790

+

交易方向

买

卖

开平方向

开仓

平仓

平今仓

委托方式

对手价

最新价

排队价

指定价

市价

手 数

1

有 效 期

当日

一周

一月

?

添加

提示

1.云端服务器不保证成交

2.不支持期权&套利条件单

其他风险及机制说明

### 3.8.1.4 条件单（时间条件单）

**菜单路径：**【行情界面】 - 【分时/盘口/K 线】 - 【右上角更多按钮】 - 【条件单新增】 - 【时间条件单】

【行情界面】 - 【下单】 - 【右上角更多按钮】 - 【云条件单新增】 - 【时间条件单】

【交易界面】 - 【右上角更多按钮】 - 【条件单新增】 - 【时间条件单】

**功能说明：**云条件单登陆弹窗提示，若不勾选“以后不再提示”，每次打开“云条件单”菜单都会弹出温馨提示。

<

条件单

价格条件单

时间条件单

合约

HC2101 热轧卷板2101

时间

14:15:41

价格

≥

附加价格

交易方向

买

卖

开平方向

开仓

平仓

平今仓

委托方式

对手价

最新价

排队价

指定价

市价

手数

1

有效期

当日

一周

一月

?

添加

提示

- 1.云端服务器不保证成交
  - 2.不支持期权&套利条件单
- [其他风险及机制说明](#)

详细说明：

**时间条件单：**到达设置时间后当行情达到投资者设置的条件单/止盈止损单的触发价格，将以投资者设置的委托方式（对手价/最新价/排队价/指定价/市价）判断委托价格并提交委托到期货柜台，期货柜台将委托申报到期货交易所，交易所根据撮合机制撮合成交。

**时间：**控制条件单的触发时间，需在当前时间到设置时间范围内生效。

- ① 当前时间 21:00:00，设置时间单且时间条件为 21:48:02 触发价格 $\geq 1000$  并当日有效：触发条件为 21:00:00 到 21:48:02 之间有行情且最后一笔行情 $\geq 1000$  时，将在 21:48:02 触发埋单并发起委托；若行情不满足条件则不会触发，因当日有效内不会再满足时间条件，故此埋单会在第二日 15:16 分过期作废。
- ② 条件与前一条相同，但有效期为 7 天时则其中一天的条件满足就可以触发并委托，只会触发一次，触发并委托成交后条件单为完成状态；
- ③ 仅设置时间条件时，也需要有行情主推才会触发并委托。



注：当设置的时间小于当前时间时，添加条件单会提示“添加条件单失败，当日有效的时间条件单比较时间要大于当前时间”。



**价格：**条件单触发价格可进行首选价格和附加价格设置，即价格区间设置。点击价格旁边按钮可切换  $\geq$  方向。价格输入控制到小数点后 3 位。

仅限紧急呼叫

下午4:12

条件单

价格条件单

时间条件单

合约AU2102 沪金2102

时间13:00:53

价格

≥8048.111

交易方向

买

卖

**交易方向：**条件单触发委托后，委托的交易方向是买入/卖出。

**开平方向：**根据市场开平方向按钮会有不同。

**注：**

(1) 上海市场支持“平今仓”因此有“平今仓”按钮，其他市场无“平今仓”按钮；“开仓”即为开仓；“平仓”表示平昨仓（又名老仓）；平今仓（上海市场存在平今仓）。

(2) 上海市场设置“平今仓”时，无法选择“一周有效”，因今仓第二日将变成昨仓（又名老仓），再触发时可能因无今仓可用而提示条件单触发失败。

(3) 非上海市场无“平今仓”按钮，因非上海的期货交易不区分今仓与昨仓。

**委托方式：**支持“对手价”、“最新价”、“排队价”、“指定价”、“市价”委托。

注：若条件单触发的委托必须要以指定的价格进行委托，请选择委托方式为“指定价”；

若条件单触发的委托方式为“对手价”、“最新价”、“排队价”、“市价”模式，对应的委托价格将以当时的“最新价（对手价取对手方的买一或者卖一，排队价取本方的买一或卖一）”进行委托。

**手数：**条件单触发委托对应的手数。

**有效期：**支持“一周有效”、“当日有效”或者“一月有效”，点击“有效期”最右问号按钮，将显示每日交易日区分。

注：并非所有客户直接带一月有效，需要后台更新，因此需要客户提交需求

（有效时间见下图）

<

条件单

价格条件单

时间条件单

合 约

HC2101 热轧卷板2101

时 间

14:15:41

价 格

≥

附加价格

交易方向

买

卖

开平方向

开仓

平仓

平今仓

委托方式

对手价

最新价

排队价

指定价

市价

手 数

1

有 效 期

当日

一周

一月

?

添加

仅限紧急呼叫

36% 下午4:13

<

条件单

温馨提示

当前交易日:

周一交易日: 周日15:16--周一15:15

周二交易日: 周一15:16--周二15:15

周三交易日: 周二15:16--周三15:15

周四交易日: 周三15:16--周四15:15

周五交易日: 周四15:16--周五15:15

周五下午15:16分设置的条件单与止损单在周五夜间交易时间生效, 统一于下周一早上8点50分前失效, 不再触发。

一周有效: 当前时间点添加的合约到接下去的七个自然日均生效, 例如2019年1月10日15:16分添加的合约, 到自然日2019年1月17日15:15

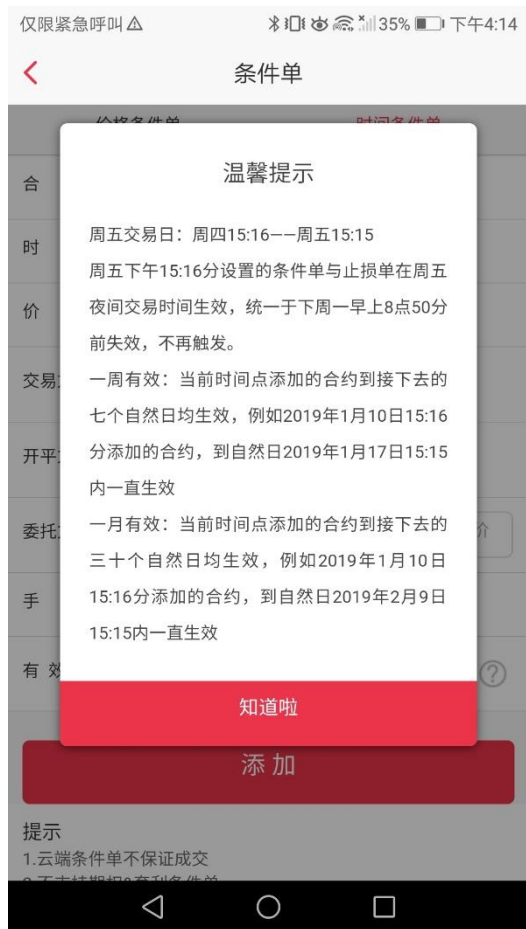
知道啦

添加

提示

1.云端条件单不保证成交

2.不支持期权套利条件单



**条件单提交成功提示：**会弹出特别提醒“时间条件单的触发事件应为交易事件，如您设置为非交易时间，则可能无法触发条件单，由此造成的损失将由您自行承担”，确认后会有条件单设置信息确认窗口，点击“确定”后会提示“添加条件单成功”，点击“取消”将不会提交条件单到服务器。





## 条件单

价格条件单

### 时间条件单

合 约 PB2101 沪铅2101

时 间 16:25:55

价	格	$\geq$
---	---	--------

添加条件单成功

交易方向

买

开平方向

开仓

平仓

平今仓

### 委托方式

对手价

最新价

排队价

指定价

市价

手 数 1

有效期

当日

一周

一月

②

添加


提示

1.云端条件单不保证成交


○ 丁十桂樹和○ 在利々 作並

### 3.8.2 云条件单查询

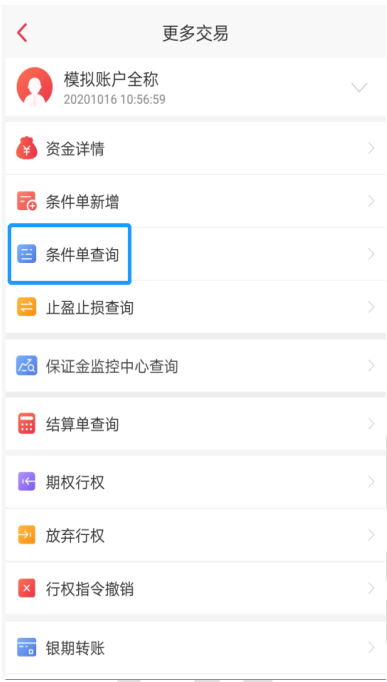
云条件单查询包含未触发记录，已触发记录，历史明细三个模块。

菜单路径：【交易界面】 - 【右上角 】 - 【条件单查询】；

【行情界面】 - 【右上角 】 - 【云条件单查询】

【行情界面】 - 【下单】 - 【右上角 】 - 【云条件单查询】

功能说明：条件单状态查询。



该截图展示了持仓界面。顶部显示了账户信息：权益 8575998，可用 803235。中间部分显示了合约名称、多空、总仓、可用等信息。底部部分显示了合约名称、多空、总仓、可用等信息。

合约名称	多空	总仓	可用	持仓	挂单	委
硅铁2102	多	2	2	0000	0	0
硅铁2104	多	1	1	6140	0	0
硅铁2105	多	1	1	6122	0	0
硅铁2105	空	1	1	6120	0	0
豆二2102	多	3	3	3732	0	0

详细说明：

未触发：行情最新价还未达到设置的触发价格的条件单会显示在“未触发”界面；

仅限紧急呼叫

28% 下午4:32

条件单查询

未触发 已触发 历史明细

合约/期限	条件/类型	下单内容	提交时间
AU2102 一周有效	$\geq 385$ $\leq 399$ 价格	¥ 390 1手 买开	16:31:56 2020-12-03
AU2102 一周有效	$\geq 385$ $\leq 399$ 价格	市价 1手 买开	16:31:05 2020-12-03
AU2102 一周有效	$\geq 385$ $\leq 399$ 价格	排队价 1手 买开	16:30:38 2020-12-03
AU2102 一周有效	$\geq 385$ $\leq 399$ 价格	最新价 1手 买开	16:30:35 2020-12-03
AU2102 一周有效	$\geq 385$ $\leq 399$ 价格	对手价 1手 买开	16:30:28 2020-12-03

指定价

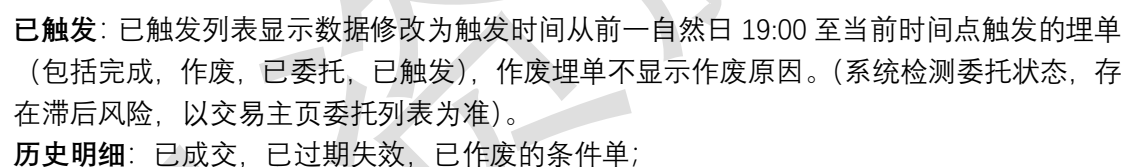
仅限紧急呼叫

28% 下午4:34

条件单查询

未触发 已触发 历史明细

合约/期限	条件/类型	下单内容	提交时间
AU2102 当日有效	$\geq 383.9$ 价格	对手价 1手 买平今	16:33:45 2020-12-03
AU2102 一周有效	$\geq 385$ $\leq 399$ 价格	¥ 390 1手 买开	16:31:56 2020-12-03
AU2102 一周有效	$\geq 385$ $\leq 399$ 价格	市价 1手 买开	16:31:05 2020-12-03
AU2102 一周有效	$\geq 385$ $\leq 399$ 价格	排队价 1手 买开	16:30:38 2020-12-03
AU2102 一周有效	$\geq 385$ $\leq 399$ 价格	最新价 1手 买开	16:30:35 2020-12-03
AU2102 一周有效	$\geq 385$ $\leq 399$ 价格	对手价 1手 买开	16:30:28 2020-12-03





## 3.9 止盈止损

### 3.9.1 止盈止损设置

止盈止损分为止损单和止盈单。

在止损单页面，展示需要止损的合约，成本价，最新价，输入止损价（也可以切换成止损率），选择委托方式，输入止损手数，点击添加，即可完成止损单设置

止盈单页面，展示需要止盈的合约，成本价，最新价，输入止盈价（也可切换成止盈率），选择委托方式，输入止盈手数，点击添加，即可完成止盈单设置

#### 3.9.1.1 止盈止损入口

菜单路径：【交易界面】 - 【持仓】 - 【选中持仓】 - 【止盈止损】

功能说明：期货交易界面下持仓 TAB 页，点击一条持仓，会显示“止盈止损”按钮。



详细说明：

**止盈止损单的设置前提：**需先登陆（手机号）和交易登陆（资金账户）。

**止盈止损存放：**止盈止损单提交后将存放期货公司端服务器。

注：每次打开止盈止损页会进行登录，此时会先去请求服务器时间，如果此时客户端出现意外情况（如卡死等）超过 10 秒才进行登录请求发送，APP 会返回交易主页，重新进入。（此保护是为了保证登录信息时效性）。

### 3.9.1.2 止盈止损风险提示

**菜单路径：**【交易界面】 - 【持仓】 - 【选中持仓】 - 【止盈止损】

**功能说明：**止盈止损单登陆弹窗提示，若勾选“以后不再提示”，APP 未退出（即后台运行）情况下不会再提示，APP 退出（非后台运行）重新登陆打开“止盈止损”菜单界面仍然会提示。



#### 详细说明：

**生效时间简述：**当日有效条件单，在周五 15：16 分到周日 15：16 分前设置的条件单/止盈止损单只在周五夜间交易时间生效；在周日 15：16 分后设置的条件单与止盈止损单，周一 15：16 分前仍然有效。

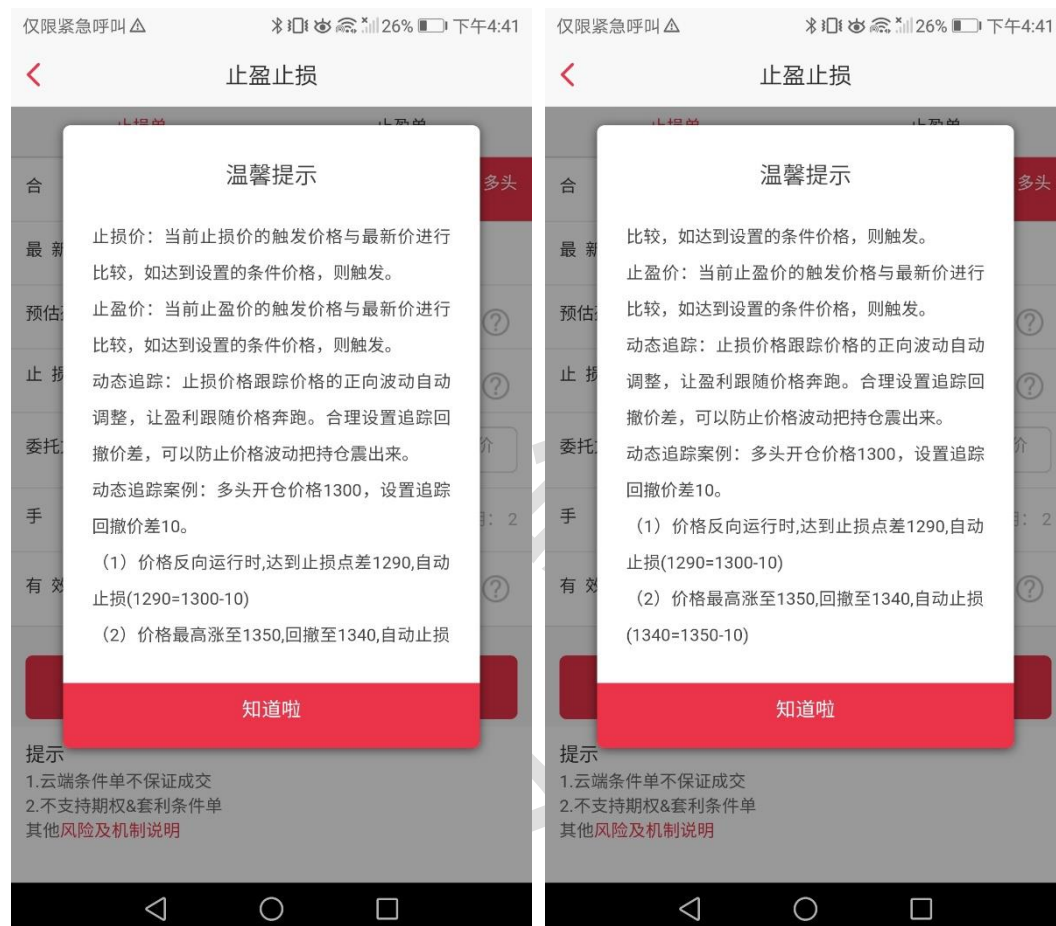
**风险及机制说明：**条件单底部提示，包含风险及机制说明。

风险及机制说明	
<p>尊敬的投资者：</p> <p>为使您的交易更加便捷，我司向您提供“云条件单与止盈止损”功能（以下简称“云单”）。云单依赖于交易通道的畅通、行情数据的准确性与及时性等各方面基础条件，故存在一定的交易风险，不保证成交。我司尽最大努力提供服务保障，但因为外部环境的复杂性，不保证云单不会出现任何问题。</p> <p>您需知晓以下情况的存在，并谅解我司不向您承担责任。</p> <ol style="list-style-type: none"><li>1. 云单不保证成交。</li><li>2. 云单生成后，如果手动平仓导致可用手数小于云单手数，则不会触发，会变成废单。</li><li>3. 通过本客户端手动平仓至持仓数为0手后，会自动清除云端止盈止损单。但不保证每一次清仓都成功</li><li>4. 时间条件单如果设置在开盘时间点的，优先取设置的策略价格，如获取价格为0，则取开盘价下单；如取不到开盘价格，则触发失败，不保证成交（夜盘商品期货开市时间：21:00:00；日盘商品期货开市时间：9:00:00；国债期货开市时间：9:15:00；股指期货开市时间：9:30:00）。</li><li>5. 有效期的时间界定，详见有效期右侧的“？”，可点击查看具体解释。</li></ol>	<ol style="list-style-type: none"><li>5. 有效期的时间界定，详见有效期右侧的“？”，可点击查看具体解释。</li><li>6. 凌晨3:00—8:50，此时间段允许撤单。但是如果当时该条件单/止盈止损单已触发，则撤单失败。</li><li>7. 对于可能跨多个交易日的条件单，为避免因没有确认账单而导致委托失败，云服务器会每天为用户自动确认账单。</li><li>8. 因网络拥堵、不稳定、不可用等各类其他原因出现中断、延迟、拥堵等情况，从而造成交易不畅，甚至失败的。或遭遇第三方的外部网络攻击，造成云单触发失败或交易失败的</li><li>9. 云单所需行情等信息由外部供应商提供，我司不能保证上述信息的准确无误。行情等信息的不正确，不及时，延迟，中断等而造成云单触发失败或交易失败的</li><li>10. 地震、洪水、战争等不可抗力可能造成条件单云服务器的中断或服务质量下降，对此您予以谅解，出现上述情况的我司不向您承担任何责任。</li><li>11. 因国家法律法规、监管政策等原因造成云服务中止、终止、中断、暂停、延误的，我们将及时通知您变更交易方式，协助您作出妥善处理。</li><li>12. 其他非主观原因导致云单触发失败或交易失败的</li></ol>

### 3.9.1.3 止损单

菜单路径：【交易界面】 - 【持仓】 - 【选中持仓】 - 【止盈止损】 - 【止损单】

功能说明：止盈止损单登陆弹窗提示，若不勾选“以后不再提示”，每次打开“止盈止损单”菜单都会弹出温馨提示。



详细说明：

**止损单：**当行情达到投资者设置的条件单/止盈止损单的触发价格，将以投资者设置的委托方式（对手价/最新价/排队价/指定价/市价）判断委托价格并提交委托到期货柜台，期货柜台将委托申报到期货交易所，交易所根据撮合机制撮合成交。

**合约：**当前进行止损的持仓，合约右侧会显示持仓的多空方向。

**最新价：**当前合约的最新价，打开界面时查询当前合约最新价进行显示，界面保持时将每秒查询一次最新价进行更新。

**止损价：**触发止损单的行情价格，当行情达到此止损价时，触发止损委托。



<

止盈止损

止损单

止盈单

合 约

AU2010 沪金2010

多头

最 新 价

408.18

预估盈亏

?

止 损 价

请输入止损价

?

委托方式

对手价

最新价

排队价

指定价

市价

手 数

1

可用: 1

有 效 期

当日

一周

一月

?

添 加

提示

1.云端服务器不保证成交  
2.不支持期权&套利条件单  
其他[风险及机制说明](#)

**预估盈亏：**对未来收益进行预判，盈利和亏损都只是估算，仅供参考。输入止损价即可显示。点击问号可显示温馨提示。

若持仓为多单，预计盈亏=（止盈止损价-开仓均价）\*手数\*合约乘数；若持仓为空单，预计盈亏=（开仓均价-止盈止损价）\*手数\*合约乘数

<

止盈止损

止损单

止盈单

合 约

AU2010 沪金2010

多头

最 新 价

408.18

预估盈亏

150260.00

?

止 损 价

580

?

委托方式

对手价

最新价

排队价

指定价

市价

手 数

1

可用: 1

有 效 期

当日

一周

一月

?

添 加

提示

1.云端服务器不保证成交  
2.不支持期权&套利条件单  
其他[风险及机制说明](#)

<

止盈止损

止损单

止盈单

合 约

AU2010 沪金2010

多头

最 新 价

408.18

预估

?

止 损 价

?

委托

?

手

1

可用: 1

有 效

?

添 加

提示

1.云端服务器不保证成交  
2.不支持期权&套利条件单  
其他[风险及机制说明](#)

温馨提示

预计盈亏不含手续费，数值为正表示预计盈利值，数值为负表示预计亏损值。因为交易滑点的存在，实际成交盈亏不一定等于预估盈亏，预估盈亏仅供参考。

知道啦

（点击止损价可切换止损价与动态追踪）

**动态追踪：**止损价格跟踪价格的正向波动自动调整。

设置注意：

(1) 动态追踪只需设置价差：

(2) 动态追踪只支持止损单，不支持止盈单。

(3) 止盈止损逻辑：当行情达到投资者设置的止盈止损单的触发价格，将以投资者设置的委托方式（对手价/最新价/排队价/指定价/市价）判断委托价格并提交委托到柜台，柜台将委托申报到期货交易所，交易所根据撮合机制撮合成交。



**案例 1：**多头开仓设置止损单时，行情价格为 1300，设置动态价差为 10：

- 1、行情止损触发价格为  $1290 = 1300$ （行情价格） $- 10$ （价差）；委托价格根据委托方式定。
- 2、行情追踪触发价格为设置止损单时间点后行情最高价 $- 10$ （回撤价格）；委托价格根据委托方式定。

**案例 2：**空头开仓设置止损单时，行情价格为 1300，设置动态价差为 10：

- 1、行情止损触发价格为  $1310 = 1300$ （开仓价格） $+ 10$ （价差）；委托价格根据委托方式定。
- 2、行情追踪触发价格为设置止损单时间点后行情最低价 $+ 10$ （回撤价格）；委托价格根据委托方式定。

**委托方式：**支持“对手价”、“最新价”、“排队价”、“指定价”、“市价”委托。

注：若条件单触发的委托必须要以指定的价格进行委托，请选择委托方式为“指定价”；

若条件单触发的委托方式为“对手价”、“最新价”、“排队价”、“市价”模式，对应的委托价格将以当时的“最新价（对手价取对手方的买一或者卖一，排队价取本方的买一或卖一）”进行委托。

**手数：**条件单触发委托对应的手数。

**有效期：**支持“一周有效”、“当日有效”或者“一月有效”，点击“有效期”最右问号按钮，将显示每日交易日区分。

注：并非所有客户直接带一月有效，需要后台更新，因此需要客户提交需求



提交成功提示：会弹出确认窗口，点击“确定”后会提示“添加止损单成功” 点击“取消”将不会提交条件单到服务器。



### 3.9.1.4 止盈单

**菜单路径：**【交易界面】 - 【持仓】 - 【选中持仓】 - 【止盈止损】 - 【止盈单】

**功能说明：**止盈止损单登陆弹窗提示，若不勾选“以后不再提示”，每次打开“止盈止损单”菜单都会弹出温馨提示。

<

止盈止损

止损单

止盈单

合 约	AU2010 沪金2010	多头
最 新 价	408.18	
预估盈亏		?
止 盈 价	请输入止盈价	?
委托方式	对手价	最新价 排队价 指定价 市价
手 数	1	可用: 1
有 效 期	当日	一周 一月 ?

添加

提示

1.云端服务器不保证成交  
2.不支持期权&套利条件单  
其他[风险及机制说明](#)

详细说明：

**止盈单：**到达设置时间后当行情达到投资者设置的条件单/止盈止损单的触发价格，将以投资者设置的委托方式（对手价/最新价/排队价/指定价/市价）判断委托价格并提交委托到期货柜台，期货柜台将委托申报到期货交易所，交易所根据撮合机制撮合成交。

**最新价：**当前合约的最新价，打开界面时查询当前合约最新价进行显示，界面保持时将每秒查询一次最新价进行更新。

**预估盈亏：**对未来收益进行预判，盈利和亏损都只是估算，仅供参考。输入止盈价即可显示。点击问号可显示温馨提示。

止盈止损

止损单

止盈单

合约

AU2010 沪金2010

多头

最新价

408.18

预估盈亏

150260.00

止损价

580

委托方式

对手价

最新价

排队价

指定价

市价

手数

1

可用: 1

有效期

当日

一周

一月

添加

提示

1.云端服务器不保证成交

2.不支持期权&套利条件单

其他[风险及机制说明](#)

止盈止损

止损单

止盈单

合约

AU2010 沪金2010

多头

最新价

408.18

预估

止损

委托

手

有 效

知道啦

添加

提示

1.云端服务器不保证成交

2.不支持期权&套利条件单

其他[风险及机制说明](#)

**止盈价：**触发止盈单的行情价格，当行情达到此止盈价时，触发止盈委托。

**委托方式：**支持“对手价”、“最新价”、“排队价”、“指定价”、“市价”委托。

注：若条件单触发的委托必须要以指定的价格进行委托，请选择委托方式为“指定价”；

若条件单触发的委托方式为“对手价”、“最新价”、“排队价”、“市价”模式，对应的委托价格将以当时的“最新价（对手价取对手方的买一或者卖一，排队价取本方的买一或卖一）”进行委托。

**手数：**条件单触发委托对应的手数。

**有效期：**支持“一周有效”、“当日有效”或者“一月有效”，点击“有效期”最右问号按钮，将显示每日交易日区分。

注：并非所有客户直接带一月有效，需要后台更新，因此需要客户提交需求。



**提交成功提示:** 会弹出确认窗口, 点击“确定”后会提示“添加止盈单成功”, 点击“取消”将不会提交条件单到服务器。

止盈止损

止损单

止盈单

合 约

AU2010 沪金2010

多头

最 新 价

408.18

预估值

止 盈 价

委 托 方 式

手 数

1

有 效 期

确认信息

操作类别：止盈单  
合约名称：沪金2010  
合约代码：AU2010  
最新价： ¥408.18  
止盈价： ¥500  
委托方式：对手价  
委托数量：1手  
有效期： 当日

确定

取消

提示

1.云端服务器不保证成交  
2.不支持期权&套利条件单  
其他[风险及机制说明](#)

止盈止损

止损单

止盈单

合 约

AU2010 沪金2010

多头

最 新 价

408.18

预估盈亏

70260.00

止 盈 价

500

委托方式

对手价

最新价

排队价

指定价

市价

手 数

1

可用： 1

有 效 期

当日

一周

一月

添加

提示

1.云端服务器不保证成交  
2.不支持期权&套利条件单  
其他[风险及机制说明](#)



### 3.9.2 止盈止损查询

止盈止损查询包含未触发，已触发，历史明细三个模块。

菜单路径：【交易界面】 - 【右上角】 - 【更多交易】 - 【止盈止损查询】

功能说明：止盈止损单状态查询。



详细说明：

未触发：行情最新价还未达到设置的触发价格的止盈止损单会显示在“未触发”界面；



已触发：已触发列表显示数据修改为触发时间从前一自然日 19:00 至当前时间点触发的埋单

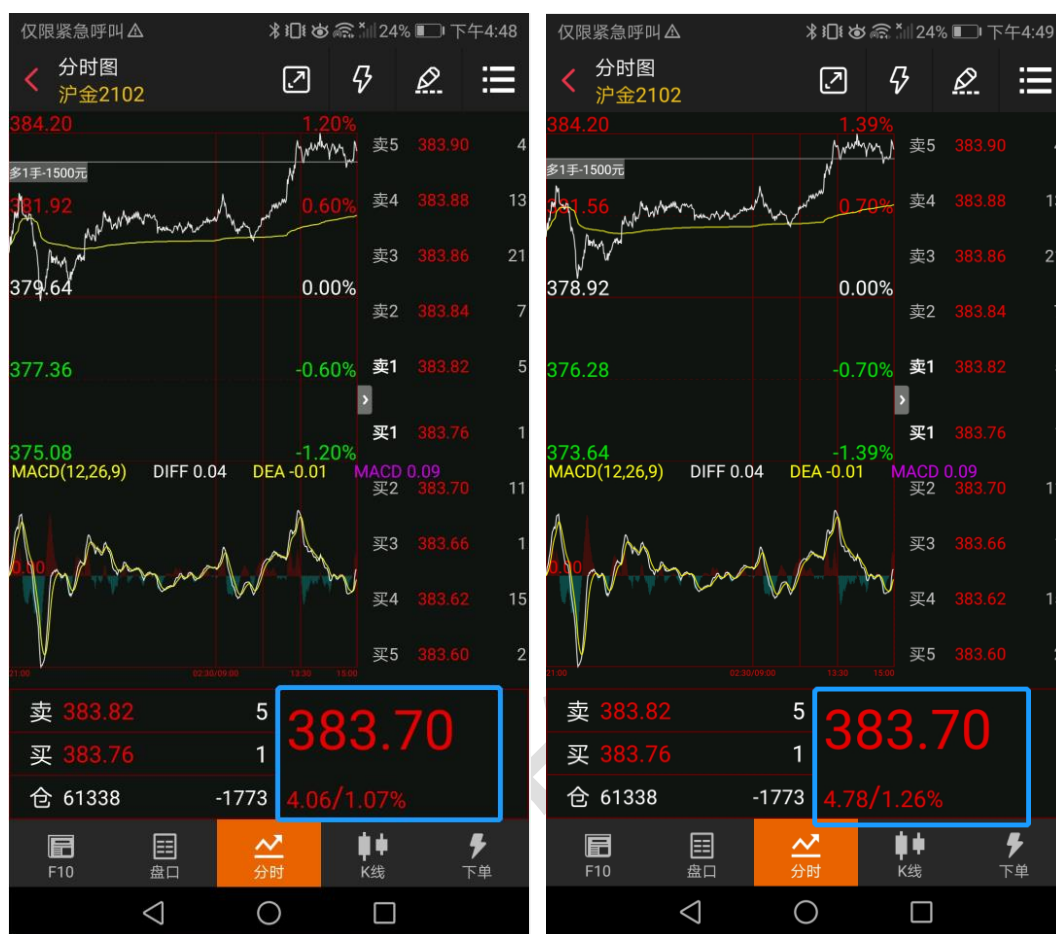


## 3.10 行情设置



### 3.10.1 涨跌计算比较价格

是以昨收还是昨结计算涨跌停的



### 3.10.2 图表显示持仓成本线

开启可以看到有持仓的代码在行情界面会画一条成本线



## K 线周期设置

周期固定显示在图标下方。

开启后点击  可固定显示在 k 线下方，左右滑动可选择对应 k 线。



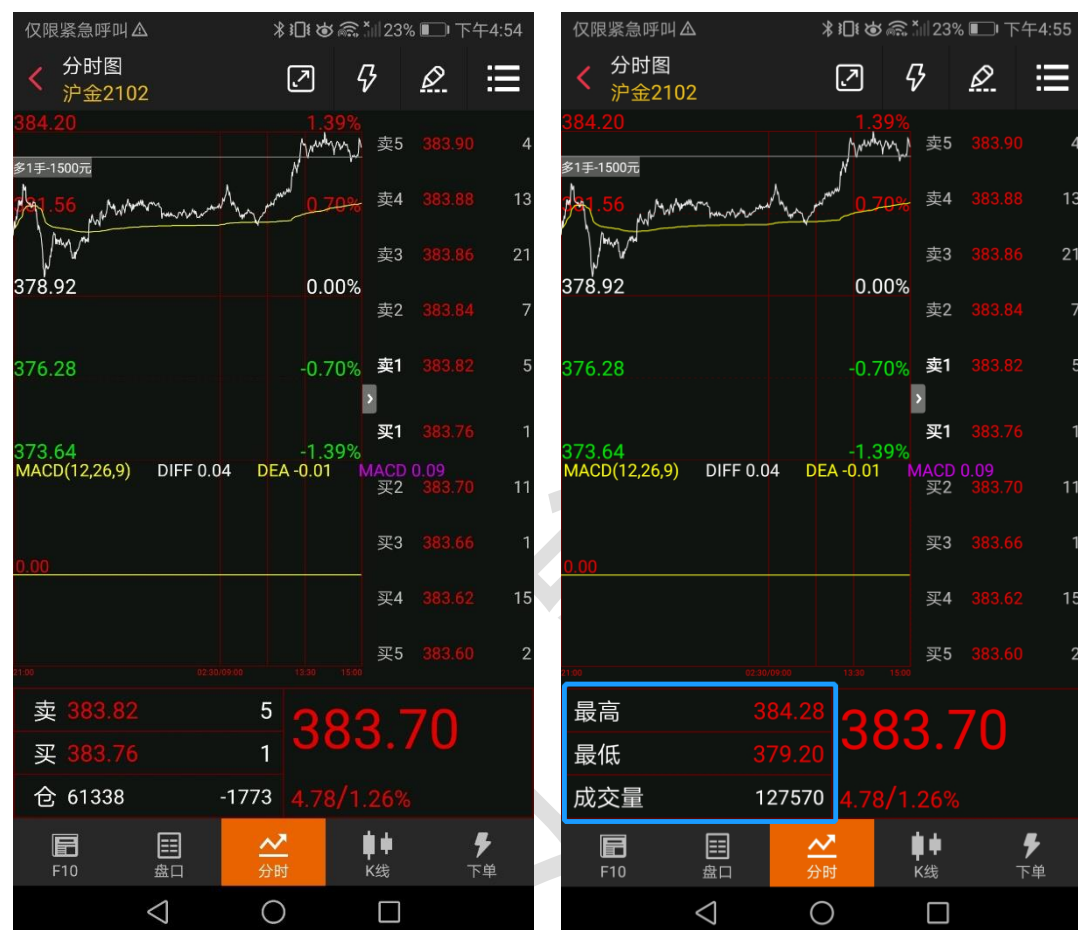
### 常用周期设置

可添加或去掉展示对应 k 线，点击排序可进行排序，点击置顶可将对应 k 线提前。

K线周期设置			
	周期名称	置顶	排序
<input type="radio"/>	1分钟	不	≡
<input type="radio"/>	3分钟	不	≡
<input type="radio"/>	5分钟	不	≡
<input type="radio"/>	10分钟	不	≡
<input type="radio"/>	15分钟	不	≡
<input type="radio"/>	30分钟	不	≡
<input type="radio"/>	1小时	不	≡
<input type="radio"/>	2小时	不	≡
<input type="radio"/>	3小时	不	≡
<input type="radio"/>	4小时	不	≡
<input type="radio"/>	1日	不	≡
+添加常用周期			

### 3.10.4 图表页面报价内容

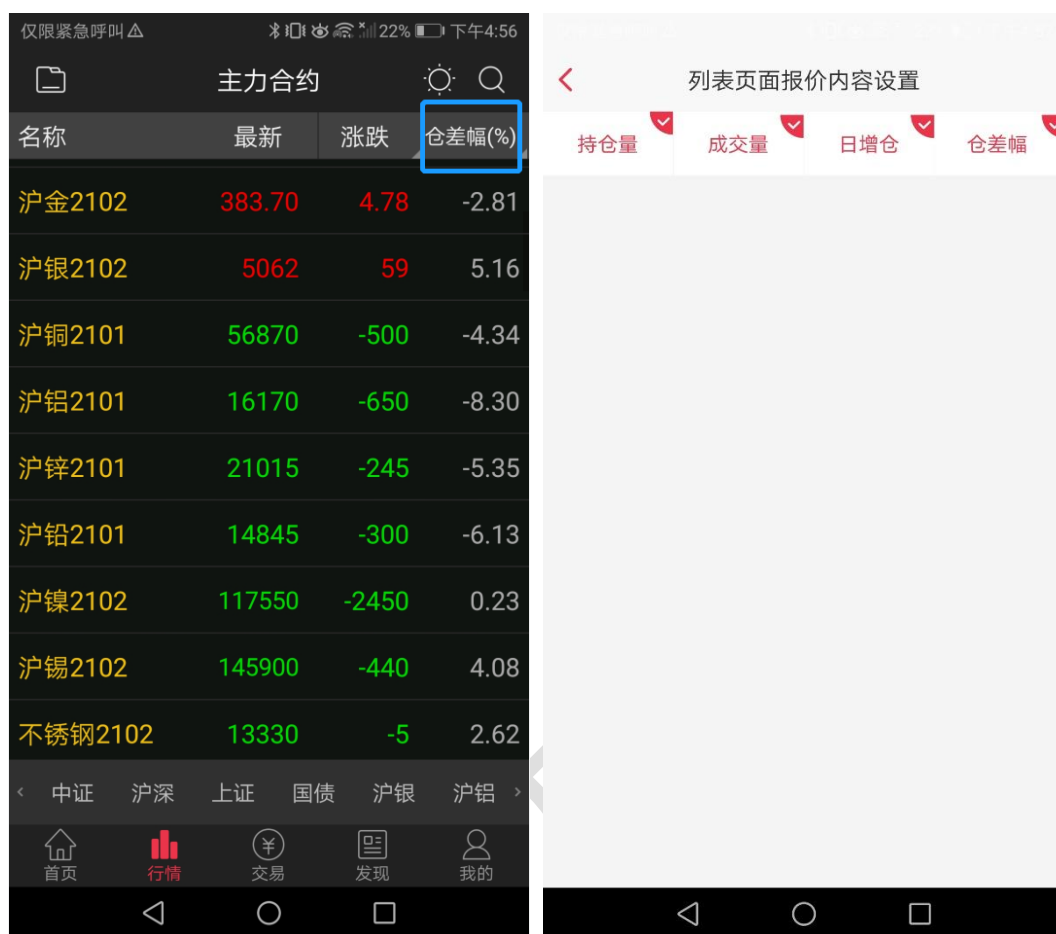
可以调整分时图中展示为最高、最低、成交量；买盘、卖盘、持仓量（成交额）（默认）；外盘、内盘、均价；隐藏报价内容等



### 3.10.5 列表页面报价内容设置

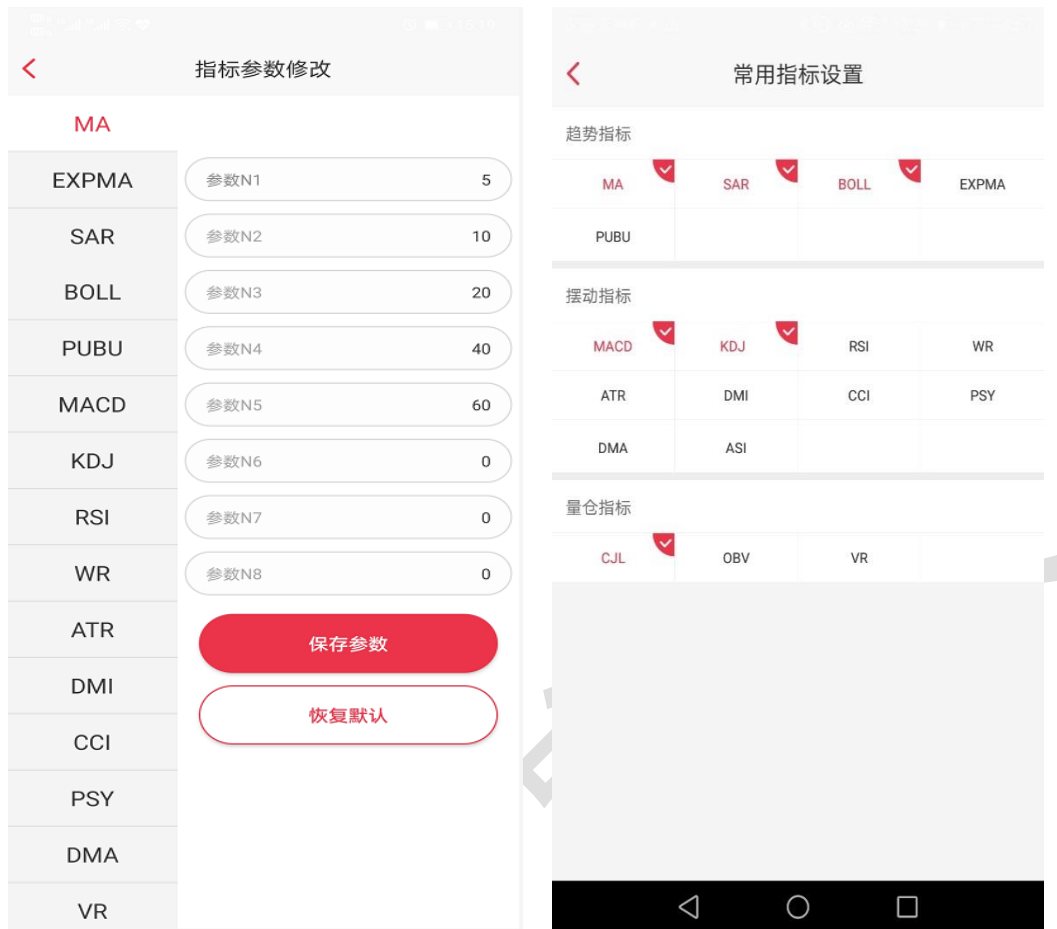
可调整合约列表页面的持仓量、成交量、日增仓、仓差幅切换。（默认不可切换到仓差幅，若想要切换仓差幅，则可如下方第二幅图所示，勾选仓差幅则可进行切换，同时也可勾选持仓量、成交量或日增仓，选择切换或不切换）





### 3.10.6 指标参数修改

可对指标参数自定义修改。包括：MA、EXPMA、SAR、BOLL、PUBU、MACD、KDJ、RSI、WR、ATR、DMI、CCI、PSY、DMA、VR。



### 3.10.7 常用指标列表


可对 k 线中展示的指标图切换种类进行修改，包括：趋势指标、摆动指标、量仓指标。单击对应指标部分可切换指标。



## 4.商品期权行情

### 4.1 T 型报价


1.点击大连商品期权、郑州商品期权、上海商品期权的行情入口，则跳转到商品期权的报价页面。

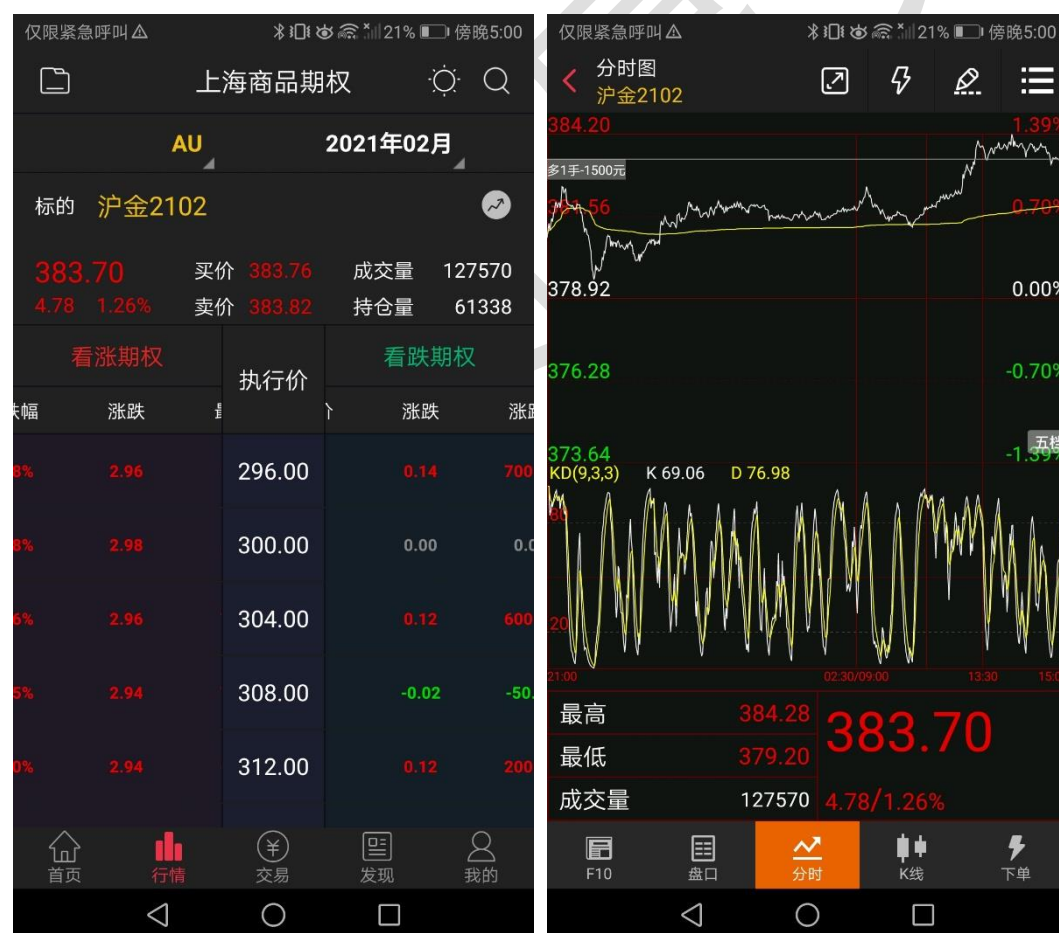
2.页面从上到下为期权合约标的选择与标的物合约选择，期权与期货之间的快速切换，标的物行情区域，看涨期权区域、执行价区域、看跌期权区域。

3.T 型报价页面分实值区域，平值区域，虚值区域。

4.看跌期权与看涨期权所在区域的行情字段支持左右滑动，默认展示最新价与涨跌值，滑动后可看到涨跌幅，买一价，买一量，卖一价，卖一量，成交量的字段。

5.点击某个合约，即进入该期权合约的个股综合屏页面。

6.点击标的物区域中的，即可快速切回到相关的标的物合约综合屏页面



## 4.2 盘口数据

商品期货盘口数据有别于国内期货。

盘口数据：


上海商品期权包含：

买价：买 1、买 2、买 3、买 4、买 5，

买量 1、2、3、4、5，

卖价：卖 1、卖 2、卖 3、卖 4、卖 5，

卖量 1、2、3、4、5；

时间价值，隐波率，内在价值，Gamma，Delta，Rho，Theta，Vega，最高价，成交量，最低价，持仓量，昨结价，外盘；点击右上角的按钮，可快速切回到合约标的物的盘口数据。

仅限紧急呼叫

21% 傍晚5:02

详情报价

AU2102C296

盘口

成交明细

买1	0.00	0	卖1	0.00	0
买2	0.00	0	卖2	0.00	0
买3	0.00	0	卖3	0.00	0
买4	0.00	0	卖4	0.00	0
买5	0.00	0	卖5	0.00	0

时间价值	--	隐波率	0.00%
内在价值	87.70	Gamma	0.0000
Delta	0.9978	Rho	-12.7068
Theta	1.3126	Vega	0.0000
最高	--	成交量	0
最低	--	持仓量	1
昨结	82.74	外盘	0/--%

F10

盘口

分时

K线

下单

仅限紧急呼叫

详情报价

CU2101C61000

盘口

成交明细

时间	价格	现手	增仓	开平
15:27:00	276.0	6	-6	双平
14:59:28	276.0	1	1	双开
14:59:01	276.0	2	0	换手
14:57:08	276.0	12	-6	多平
14:55:45	282.0	1	1	双开
14:55:17	280.0	4	-4	双平
14:55:16	280.0	1	-1	双平
14:55:15	280.0	4	-2	空平
14:55:12	280.0	1	0	换手
14:54:55	280.0	1	0	换手
14:54:48	280.0	2	2	双开

F10

盘口

分时

K线

下单

---

## 5.交易

### 5.1 交易页面

交易界面可包含资金概况、合约下单、持仓查询、挂单查询、委托查询、成交查询和快捷操作。

- 1、点击页面顶部资金概况一栏，可进入资金查询页面，可查询到持仓盈亏，期初权益，可用资金，盯市平仓盈亏，当前权益，可取资金，开仓冻结，客户保证金，客户风险率，币种类别
- 2、合约下单：会弹出自选合约列表，可直接点击自选合约代码。或可点击切换，切换至键盘，输入合约号，手数与价格，选择买多/卖空/进行开仓，选择平仓按钮进行平仓，平仓的前提需要有相关合约的持仓。键盘点击到手数，在键盘上方会显示该只代码最大可开仓手数以及没手保证金数；键盘点击到价格，在键盘上方会显示该只代码的最小变动价，涨停，跌停。
- 3、持仓页面：可查询已经交易成功的合约代码名称，连续点击单个合约两下，可以进入该合约的分时页面；点一下，可展示合约的快捷功能按钮：止盈止损，反手；如果是期权合约的，则展示期权行权与放弃行权的快捷操作。  
(持仓页面最下方有累计持仓合约品种数，所持合约总持仓，合计浮盈)
- 4、挂单页面：可查询委托成功，但是还没交易成功的合约，此合约交易可改价和撤销。  
(当存在委托成功，但没有成功的合约时，会在挂单题头右上角有红色圆点未成交标记)
- 5、委托页面：可查询所有委托的交易。
- 6、成交页面：可查询所有交易成功的合约信息。
- 7、快捷操作：点击持仓信息，可弹出止盈止损，反手的操作。



期货交易

权益: 8575998 可用: 8032393 使用率: 6.28%

SF102

新 6046 68

卖 6058 1

买 6040 1

手数 1 价格 对手价

6058 买多

6040 卖空

6040 平仓

持仓

挂单

委托

成交

合约名称	多空	总仓	可用	开仓均价	逐笔浮盈
硅铁2102	多	2	2	6066	-140
硅铁2104	多	1	1	6140	60
硅铁2105	多	1	1	6122	130
硅铁2105	空	1	1	6120	-140
豆二2102	多	3	3	3732	-2220
合计(15)		38			-8380

首页

行情

交易

发现

我的

期货交易

权益: 8575998 可用: 8032393 使用率: 6.28%

SF102

新 6046 68

卖 6058 1

买 6040 1

手数 1 价格 对手价

6058 买多

6040 卖空

6040 平仓

持仓

挂单

委托

成交

合约名称	多空	总仓	可用	开仓均价	逐笔浮盈
------	----	----	----	------	------

从自选中选择合约

沪镍2101

切换

首页

行情

交易

发现

我的



仅限紧急呼叫

期货交易

权益: 8575998 可用: 8032393 使用率: 6.28%

SF102

新 6046 68

卖 6058 1

买 6040 1

6058 买多

6040 卖空

6040 平仓

持仓

挂单

委托

成交

合约名称

多空

总仓

可用

开仓均价

逐笔浮盈

最大可开仓手数(买多1000手, 卖空1000手)

每手保证金: -一元

1 2 3

4 5 6

7 8 9

. 0

+

-

仅限紧急呼叫

期货交易

权益: 8575998 可用: 8032393 使用率: 6.28%

SF102

新 6046 68

卖 6058 1

买 6040 1

6058 买多

6040 卖空

6040 平仓

持仓

挂单

委托

成交

合约名称

多空

总仓

可用

开仓均价

逐笔浮盈

最小变动价为2,涨停6486,跌停5750

排队价

对手价

市价 (涨跌停价)

最新价

超价

1 2 3

4 5 6

7 8 9

. 0

+

-

仅限紧急呼叫

20% 傍晚5:03

资金详情

日期

币种

人民币

期初权益

当前权益

可用资金

资金使用率

平仓盈亏

盯市浮盈

保证金

手续费

出入金

可取资金

仅限紧急呼叫

20% 傍晚5:03

期货交易

权益: 8575998

可用: 8032393

使用率: 6.28%

SF102

新 6046 68

卖 6058 1

买 6040 1

手数 2

价格 对手价

6058 买多

6040 卖空

6040 平仓

持仓

挂单

委托

成交

合约名称	多空	总仓	可用	开仓均价	逐笔浮盈
硅铁2102	多	2	2	6066	-140

止盈止损

反手

硅铁2104	多	1	1	6140	60
硅铁2105	多	1	1	6122	130
硅铁2105	空	1	1	6120	-140
合计(15)		38			-8380

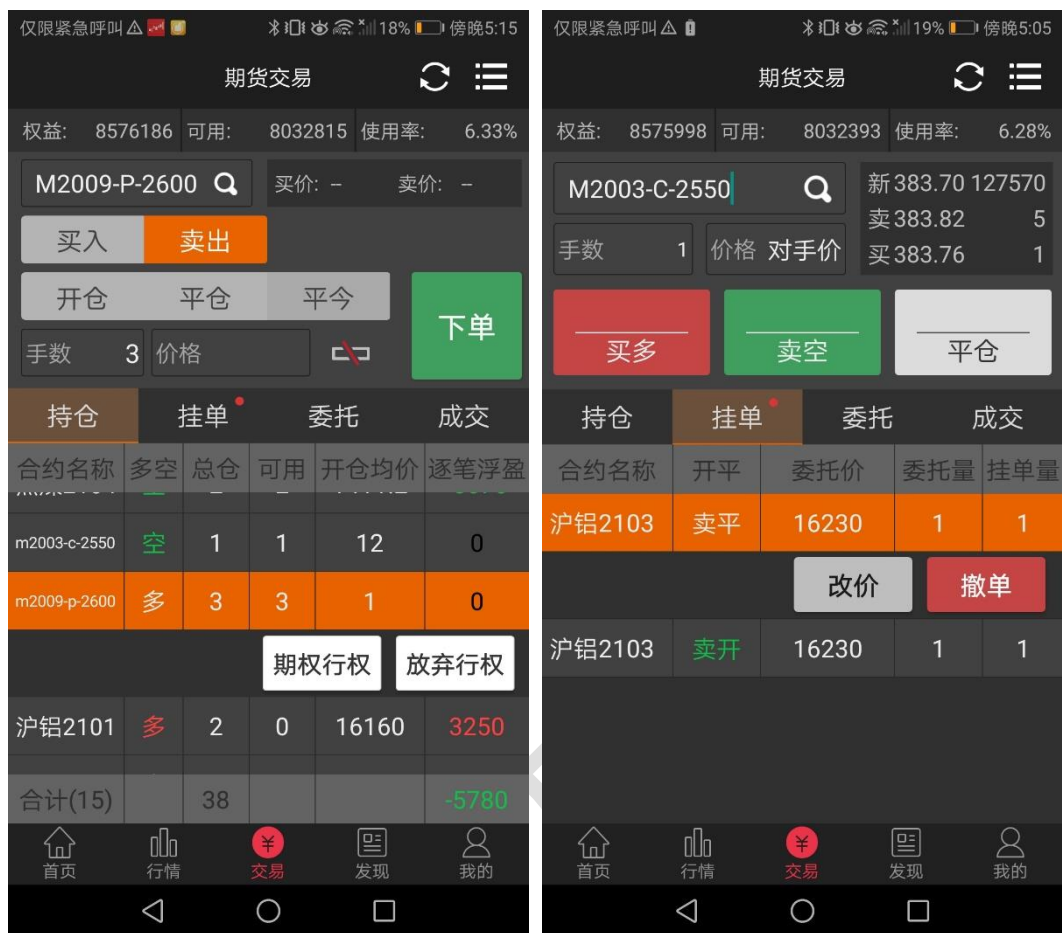
首页

行情

交易

发现

我的



## 5.2 传统交易

在交易设置模块下单界面风格设置是否展示传统下单页面, 如果选择展示传统下单, 则合约下单区的三键下单变成传统下单的操作区域。(仅上海期货交易所可进行平今操作)。



## 5.3 更多交易

点击交易右上角的更多按钮，则展示更多交易入口，从上到下为包含：多账号添加，资金详情，条件单新增，条件单查询，止盈止损查询，保证金监控中心查询，结算单查询，期权行权，放弃行权，行权指令撤销，银期转账，修改密码，交易设置。



### 5.3.1 多账号添加

点击更多交易顶部的名称区域,弹出添加多账号入口,默认展示当前账号,点击添加新账号,即可进行添加新账号操作

更多交易

模拟账户全称

20201016 10:56:59

资金详情

条件单新增

条件单查询

止盈止损查询

保证金监控中心查询

结算单查询

期权行权

放弃行权

行权指令撤销

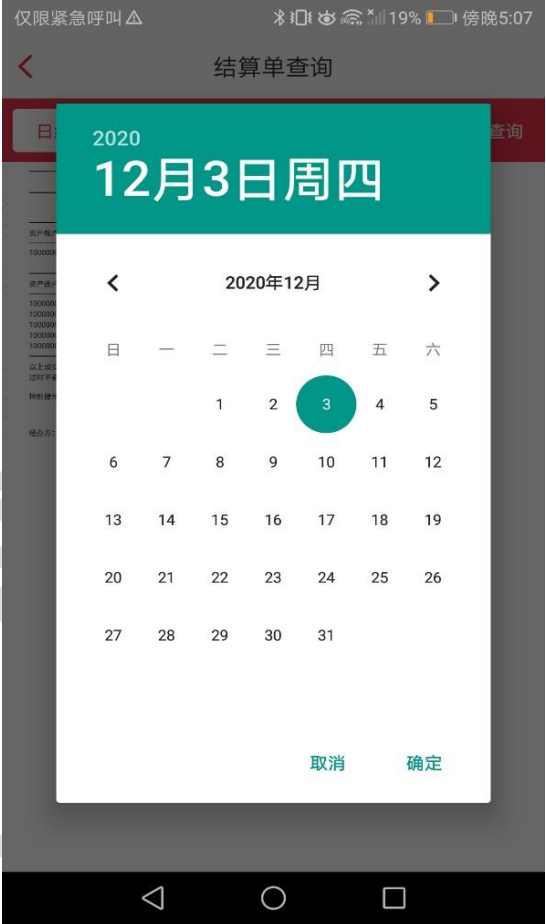
期货交易:UF2.0模拟-100000047 ( 已登录 )

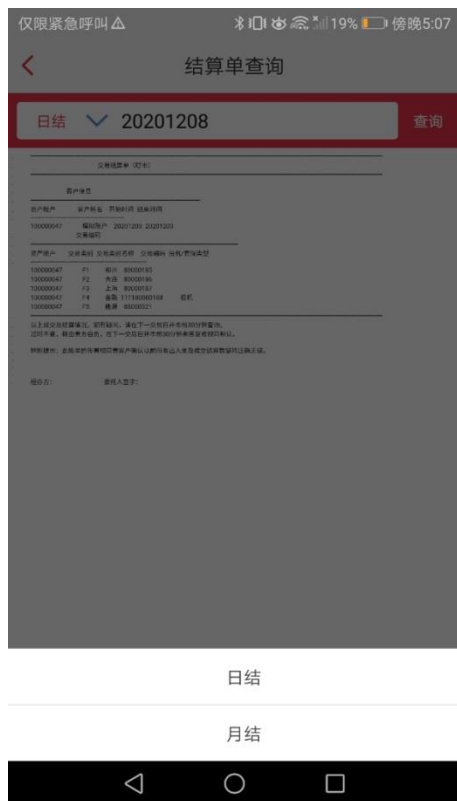
添加新账号

投资赢家

### 5.3.2 结算单查询

可通过此页面，查询日结/月结结算单，在日结结算单前提下，选择具体某一日进行查询；选择月结结算单时，选择具体某一月进行查询。





### 5.3.3 期权行权、放弃行权、行权指令撤销

可通过这三个入口，进行期权行权的相关操作

菜单路径：

【行情界面】 - 【下单】 - 【右上角更多】 - 【期权行权】 / 【放弃行权】 / 【行权指令撤销】

【交易界面】 - 【持仓】 - 【单击对应代码进入快捷键】 - 【期权行权】 / 【放弃行权】

【交易界面】 - 【右上角更多】 - 【期权行权】 / 【放弃行权】 / 【行权指令撤销】



期权行权

合约代码 m2009-p-2600

交易编码 80000186

交易类别 大连交易所

可行权数 3

行权数量

行权

交易提示

- 1、行权只针对买方合约才能行权
- 2、股指期货到期日期实值自动行权，结算后实时现金了结

放弃行权

合约代码 m2009-p-2600

交易编码 80000186

交易类别 大连交易所

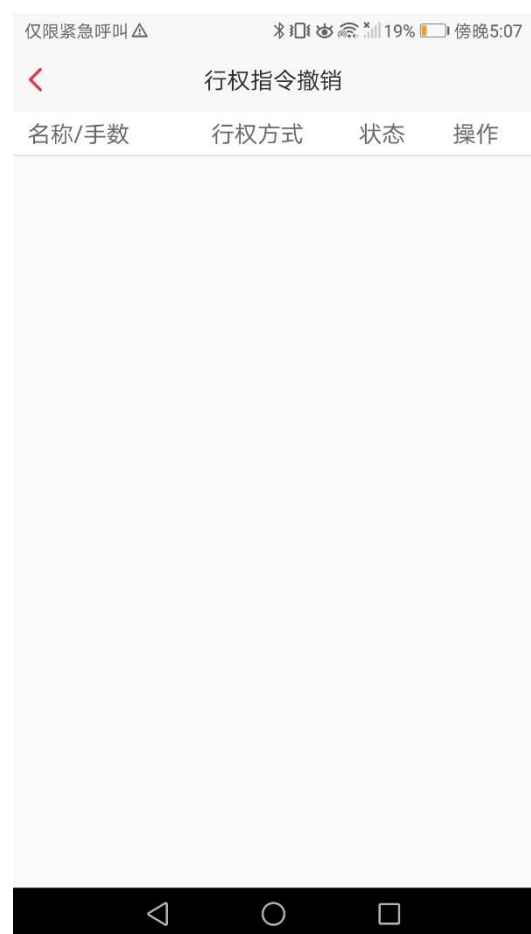
可行权数 3

行权数量

放弃行权

交易提示

- 1、大连商品交易所规定：放弃行权为放弃交易所自动行使申请合约执行的权利
- 2、郑州、上海商品交易所规定：放弃行权实则为放弃申请合约权利的执行
- 3、中国金融期货交易所规定：股指期货到期日期虚值自动放弃行权



### 5.3.4 银期转账

银期转账支持银行转期货，期货转银行，流水查询的操作；

期货转银行支持查询期货可取资金；

点击右上角可进入常见问题提示（含出入金时间）；

流水查询支持查询过往时间的转账流水记录，并且显示的是出金或者入金标识（需要生产环境配置 trade.xml 生效）。

仅限紧急呼叫

19% 傍晚5:08

银期转帐

查单

银行转期货

期货转银行

银行查余额

存管银行

转账币种

转账金额

密 码

请输入金额

请输入银行密码

确 定

10:55

常见问题

银期转账

流水查询

银行转期货

期货转银行

存管银行

工行

转账币种

人民币

可取资金

1145908143.87

转出金额

请输入转出金额

银行密码

请输入银行密码

资金密码

请输入资金密码

提交

10:50

银期转账

常见问题

银行转期货

期货转银行

流水查询

起始

20200914

截止

20200916

查询

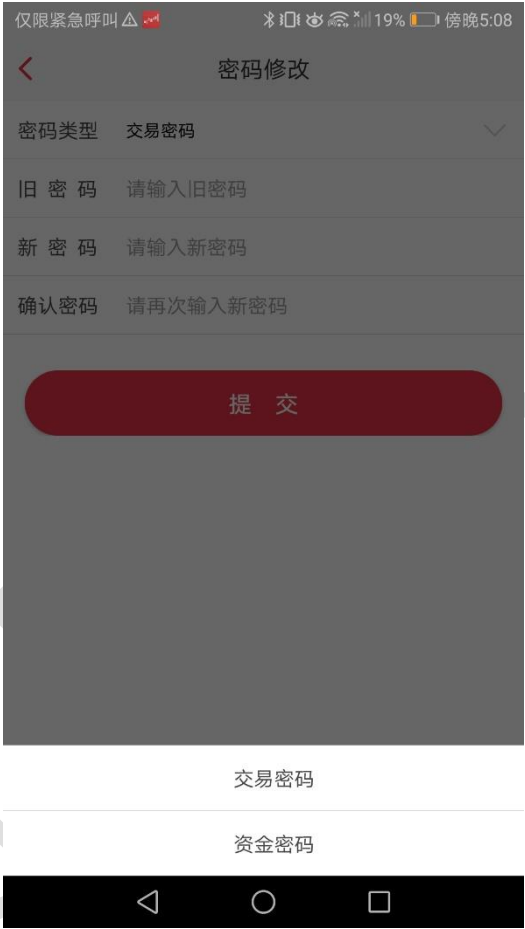
流水号/发生额	币种类别/银行名称	交易日期/委托时间
1	人民币	10:50:49
1.00	工行	100000045
2	人民币	10:50:52
3.00	工行	100000045
1	人民币	20200914
0	工行	17:10:04
2	人民币	20200914
0	工行	17:13:53
1	人民币	20200915
0	工行	18:13:41
2	人民币	20200915
0	工行	18:21:24
3	人民币	20200915
0	工行	09:17:47

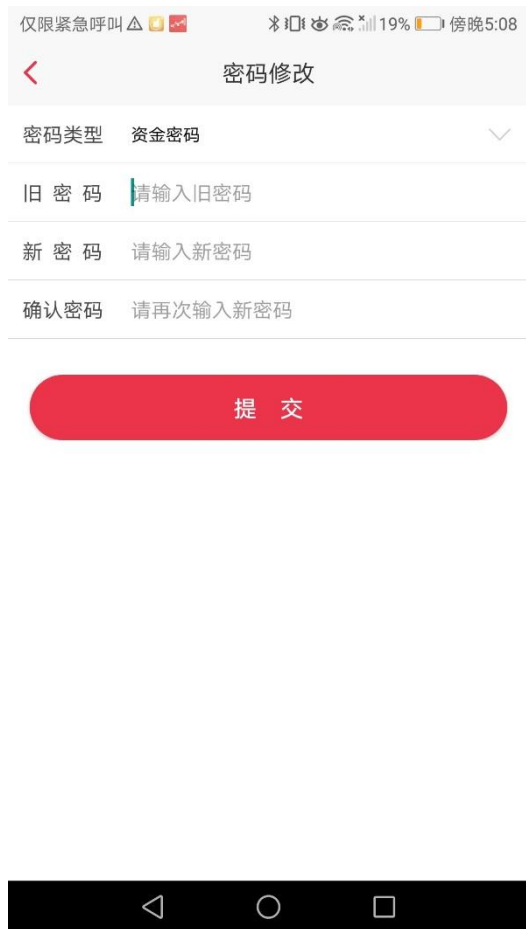
支持显示出入金



# 5.3.5 修改密码

修改密码支持修改交易密码和修改资金密码。





### 5.3.6 交易设置

交易设置包含以下功能设置

- 1) 下单、撤单、反手确认。

如果开启，会在以上三种委托时会出现弹窗提醒。

- 2) 交易回报浮动提示。

委托下单后在上方会出现委托下单提示。

- 3) 成交提示音（6.2.5.1 版本中支持）：

在系统设置-交易相关-成交提示音开关。默认打开声音选项，在收到成交回报后会进行声音提示，含普通交易和条件单成交（在 APP 内进行提示）

- 4) 下单界面风格，见 5.2。

- 5) 反手下单默认价格。

反手下单时，是以排队价，对手价，市价，最新价或者是超价方式进行委托的。

（默认是对手价委托）

（反手操作十秒内如果没有当时成交就不会再做反向操作了）

反手若未成交，则会有反手未成交新增提示：当反手下单后超过 10 秒未成交，会进行弹窗提示。



6) 默认下单手数 (6.2.5.1 版本中支持):

在系统设置-交易相关-默认下单手数中进行设置。输入手数后，点击左上角的返回键后，自动保存设置的默认手数。当进行交易下单时自动填充默认的下单手数(含三键下单、传统下单、闪电下单页面)

7) 交易账号锁定时间。

菜单路径:

【交易界面】-【右上角更多】-【交易设置】-【交易账号锁定时间】

【交易登录界面】-【保持在线 (默认 30 分钟)】

【我的】-【系统设置】-【交易设置】-【交易账号锁定时间】

8) 站点选择。













## 7.期货资讯

提供投资者不同分类的投资资讯做参考，分为首页展示资讯，交易所公告。同时展示置顶资讯按钮。

点击单条资讯，可展示该资讯详情，点击右上角的分享按钮，可展示允许分享的第三方平台，包括微信，朋友圈等第三方渠道。

当资讯列表网上滑的时候，页面右下角会有一个置顶的标志，点击一下，可直接返回至页面的顶部。

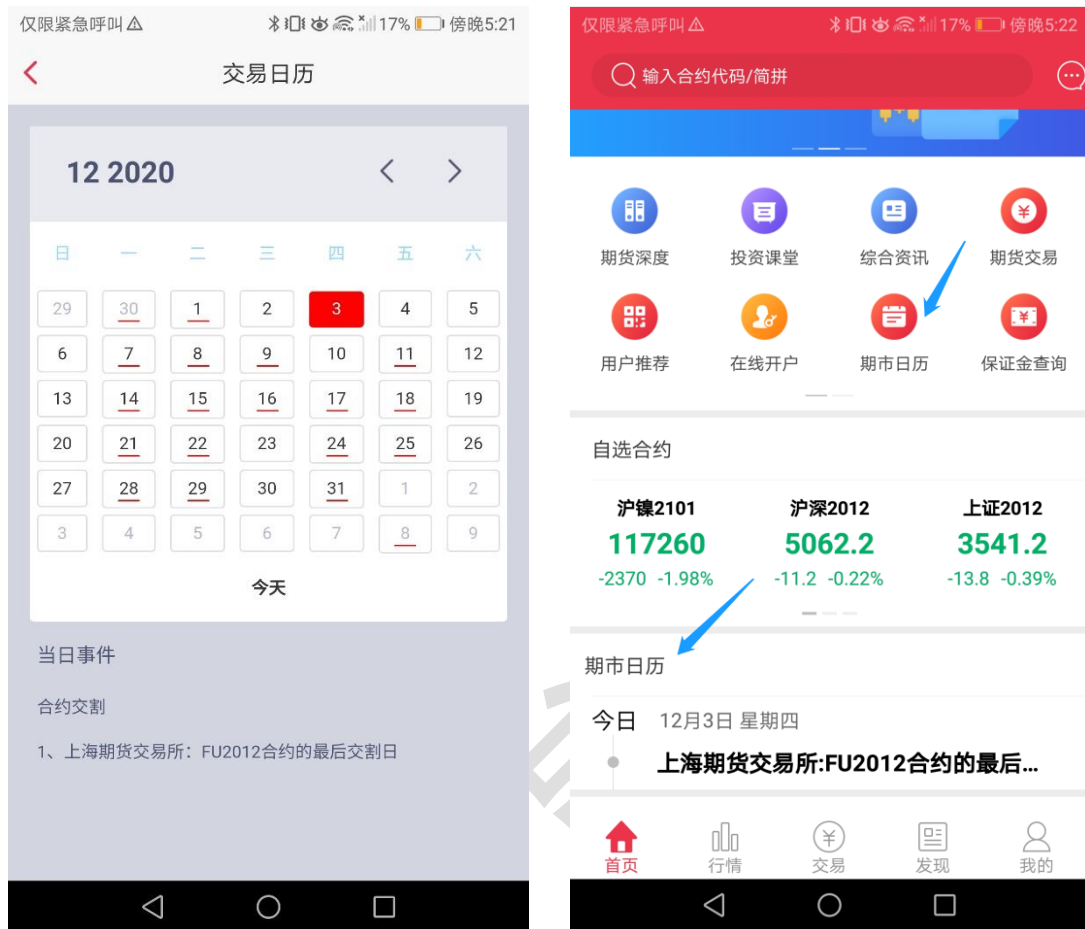


## 8. 期市日历

对于每天的期货交易信息做展示提示，提示信息包括：新合约上市，最后交易日/交割时间提醒，交易时间变动提示。默认展示当前交易日的交易提示

点击“03 2020”的地方，可以选择年份与月份；点击左右方向的箭头，可以依次切换前后相邻的月份。点击日历下方的“今天”的按钮处，则会快速定位到当天的日历。

日历中有事件提示的，则在日期下方有一条小红线做提示。



## 9.机构动向

对主力合约与每个品种的数据进行相关分析。

### 9.1 主力合约分析

包含了合约标的的基本信息；该主力合约的多空占比汇总及走势图；该主力合约的成交持仓前 10 期货公司的排名情况（包括成交量，增减量信息）；该主力合约多单持仓前 10 期货公司的排名情况（包括持仓量&增减量信息）；该主力合约空单持仓前 10 期货公司的排名情况（包括持仓量&增减量信息）。

## 机构动向

### 品种分析

涨幅 ↑ 0.03%

涨幅 ↑ 0.03%

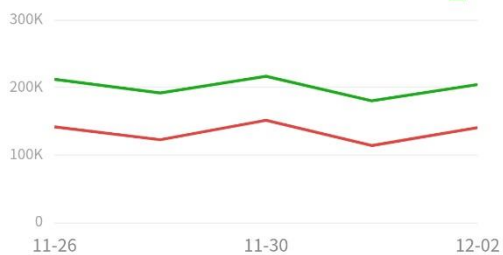
2020-12-02

■ 多单

占比: 40.74%

■ 空单

占比: 59.26%



2020-12-02

本日合计: 85531 总量增减: 34369

序号	会员名	成交量	增减量
1	中信期货	25044	4755
2	光大期货	11918	4846

## 9.2 品种分析

品种分析包含品种多空占比情况汇总（包括成交量，增减量信息）；该品种多单持仓前 10 期货公司的排名情况（包括持仓量&增减量信息）；该品种空单持仓前 10 期货公司的排名情况（包括持仓量&增减量信息）。



# 10 系统设置



- 报价相关，行情相关，请参考 3.10;
- 交易相关，请参考 5.3.6。
- 系统相关
  - 1) 系统重置  
点击系统重置：重置系统数据会清除已经保存的数据（如自选股等用户数据）
  - 2) 手动更新码表  
当发生提示“合约不存在，尝试重新下载码表，请稍后重试”的提示：可点击手动更新码表，后台删除运行程序，重新登录。
  - 3) 问题诊断  
当出现异常报错，需要提供手机型号，系统版本手机号等信息，可截图此页，发放给客服人员。
  - 4) 上传运行日志  
在我的-系统设置-系统相关中可看到运行日志上传功能。输入手机号后 4 位，并选择日期后点击“确认上传”即可，便于技术人员定位发生错误的原因（最多可以上传四天内的日志）。
  - 5) 隐私政策。
  - 6) 用户协议。
  - 7) 关于我们。



13142151111

13142151111

13142151111

<

上传运行日志

注意: 请输入手机号后4位, 并上传对应  
日期的日志, 以便我们提供技术  
支持

手机号后4位:

请选择发生问题当天的日志文件:

2020年12月02日

2020年12月03日

2020年12月01日

确认上传